

Norsk fangst i Tanavassdraget i sesong 2013



Tittel: Norsk fangst i Tanavassdraget i sesong 2013

Forfatter: Narve Stubbraaten Johansen

Oppdragsgiver: Tanavassdragets fiskeforvaltning

Sammendrag:

Fisket i den norske delen av Tanavassdraget blir forvaltet av den lokale fiskeforvaltningen; Tanavassdragets Fiskeforvaltning (TF). Fangstrapportering er blant TFs oppgaver. Tanaelva er ei grenseelv mellom Norge og Finland. Vassdraget regnes som en av de viktigste for atlantehavslaksen. Fangsten i Tanavassdraget har i de beste årene utgjort hele 20 % av den totale elvefangsten i Europa. Fangsttrykket har over lang tid vært høyt i Tanavassdraget. Flere av vassdragets mange laksebestander er hvert år svært langt fra å nå gytebestandsmålet.

Fangsten på norsk side av Tanavassdraget i 2013 var på nivå med fangsten i 2010-11, men et betydelig steg tilbake fra fangsten i 2012. Til sammen er det beregnet at det ble fanget 9 794 laks på til sammen 37 228 kg. Av dette utgjør den rapporterte fangsten 31 167 kg. Den øvrige fangsten er beregnet ut fra ikke-leverte fangstrapporter. Rapporteringsandelen fra lokale fiskere var betydelig dårligere enn i 2012. Nøyaktigheten ved den beregnede fangsten er derfor noe mer usikker enn i fjor. Det var i 2013 en nedgang i alle størrelsesklasser av laks, men nedgangen var størst blant smålaks, og gjennomsnittsstørrelsen gikk derfor noe opp til 3,8kg.

Fordelingen av laksefangsten mellom forskjellige grupper på norsk side av Tanavassdraget var tilnærmet uforandret fra 2012. Laksebreveierne, lokale stangfiskere og tilreisende fiskere stod for henholdsvis 71, 21 og 8 % av fangsten målt i kg. Til sammen 33 % av laksen ble tatt på stang, mens resterende ble tatt på garnredskaper. I 2013 var stengsel, stågarn og drivgarn i bruk, mens kastenot ikke var i bruk. Stengselfisket tok den største potten med 38 %.

I 2012-sesongen hadde TF innført rettet fiske, og stor hunnlaks skulle settes ut. Ordningen ble ikke videreført, men TF oppfordret fiskere til å fortsette praksisen med gjenutsetting av stor hunnlaks. Dette til tross gikk andelen gjenutsatt laks tilbake fra 2012. Av det totale antallet laks som ble fanget i 2013, ble 2 % gjenutsatt. Andelen var størst i sideelva Lákšjohka (10 %).

Den totale fangsten av ørret økte i forhold til 2012, og landet på 1 620 ørret på til sammen 1 632 kg

Kontaktinformasjon:

Hans-Erik Varsi

Direktør

Tanavassdragets Fiskeforvaltning

Ringveien 41, 9845 Tana Bru

Narve Stubbraaten Johansen

E mail: nsj@tanafisk.no

Tlf: 906 85 088

Forord

Tanavassdragets fiskeforvaltning (TF) har ansvaret for fangstrapporteringen på norsk side av Tanavassdraget.

I sesongen 2013 forsøkte vi for første gang en ordning der lokale fiskere skulle levere fangstopp-gave to ganger i løpet av fiskesesongen, både etter 1.7 og etter endt sesong. Vi fikk i år for få rapporter midtveis i sesongen til å kunne presentere data allerede da.

Rapporteringsandelen blant turister gikk en del opp i sesong 2013, mens andelen blant lokale fiskere gikk betraktelig ned.

For å kunne gi en så nøyaktig fangststatistikk som mulig, blir fangsten fra fiskere som ikke leverer rapport estimert. Dette blir utført av Morten Falkegård som er medlem av forsknings og overvåkingsgruppa i Tanavassdraget.

Vi ønsker å takke alle fiskerne som har fylt ut fangstrapporten skikkelig. En så nøyaktig fangststatistikk som mulig er særdeles viktig for å kunne drive en kunnskapsbasert forvaltning av laks. Dette gjelder spesielt for Tanavassdraget med sine nærmere 30 ulike laksebestander.

Tanavassdragets fiskeforvaltning
Tana Bru, 14.januar 2014

Innhold

Forord	2
1 Innledning	3
2 Vassdragsbeskrivelse	4
2.1 Vannføring og temperatur	4
3. Organisering av fisket og fiskeutøvelse	6
Forvaltningsansvaret i Tanavassdraget ..	6
Utsalgssteder	6
Fiskekort.....	6
Fiskeregler i 2013.....	7
Fiskeoppsyn	7
3. Salg av fiskekort	8
Sesongkort	8
Døgnkort	8
4. Rapportering	9
Rapporteringsmåter.....	9
Rapporteringsandel	9
5. Fangst av laks	10
Fangstfordeling	11
Gjenutsatt fisk.....	12
6. Fangst av ørret	12
7. Oppsummering	13
8. Litteratur	14

1 Innledning

Tanaelva er ei norsk-finsk grenseelv som munner ut i Tanafjorden i Øst-Finnmark. Tanavassdraget er regnet som en av Europas største og viktigste laksevassdrag og har de høyeste fangsttallene fra hele utbredelsesområdet til atlantehavslaksen. Siden 1972 har fangstene i vassdraget variert mellom 63 og 250 tonn, med et gjennomsnitt på 130 tonn. Dette tilsvarer mellom 15 000 og 60 000 laks; som utgjør opp til 20 % av den årlige elvefangsten av laks i Europa. På norsk side av vassdraget har fangsten variert mellom 27 og 180 tonn laks. På 1970 tallet stod det norske fisket for 60-70 % av uttaket av laks, men utover 1980- og 1990-tallet jevnet andelen seg ut. Siden 2004 har det blitt tatt mest laks i det finske fisket; i gjennomsnitt 56 % av fangsten i perioden 2004-2012 (Anon. 2012).

En betydelig andel av fiskeuttaket i Tanavassdraget blir gjort med garn. I begge land er garnfisket forbeholdt lokale rettighetshavere. På norsk side av vassdraget er rettighetene nedfelt i Tanaloven og «Forskrift om lokal forvaltning av fisk og fisket i Tanavassdraget, Finnmark». Personer som bor mindre enn 2 km fra Tanaelva, eller lakseførende sideelver og som dyrker minimum 2000 kg høy årlig er fiskeberettiget i følge Tanaloven og Forskrift om lokal forvaltning § 3. De fiskeberettigede, kalt laksebreveiere, har rett til å fiske med alle redskapstyper som til enhver tid er tillatte. Øvrige innbyggere i Karasjok og Tana kommune har i følge § 4 rett til stangfiske i hele vassdraget, mens andre personer har adgang til fiske jfr. § 5.

Redskapsbruken er regulert i den norsk fiske fiskerioverenskomsten og i «Forskrift om fisket i Tanaelvas fiskeområde». Garnfisket på norsk side er tillatt i selve Tanaelva og i de største sideelvene lešjohka, Kárášjohka og Anárjohka. Pr 2013 var det tillatt å benytte fire typer garn i fiske etter laks; drivgarn, stengsel, stågarn og kastenot, men kastenot har ikke blitt benyttet de siste årene. Garnfisket var mye mer utbredt tidligere. Registreringer av faststående bruk (stengsel og stågarn) har vist at tilbakegangen i antall bruk var på 68 % i tidsrommet 1984-2010 (Johnsen 2010). Fisket med redskapene stod likevel for den samme andelen av totalfangsten i de to henholdsvis 1984 og 2010 (ca. 30 % av totalfangsten). Også fangstandelen i de andre redskapstypene har holdt seg relativt stabil siden 1970-tallet. Stangfangsten fra turister har variert rundt 25 % av totalfangsten og rundt 43 % av stangfangsten i Tanavassdraget. Siden 2005 har imidlertid turistfangsten økt til 30-40 % av totalfangsten og over 50 % av stangfangsten i vassdraget (Anon 2012). Det finske turistfisket har de siste årene vært 10 ganger så omfattende som det norske, men henholdsvis over 30 000 og vel 3 000 solgte døgnkort i de to landene i 2012.

Det er relativt store forskjeller på hvordan laks blir fanget i de to landene. På fisk side av vassdraget har stangfisket stått for rundt 75 % av fangsten, mens mer enn halvparten (60-70 %) av fangsten på norsk side blir fanget med garn (Anon. 2012).

I Tanavassdraget er det til sammen 30 forskjellige laksebestander. De ulike sideelvene huser egne bestander. De genetiske forskjellene innen Tanavassdraget er større enn mellom mange separate elver på kysten. De mange bestandene i vassdraget gjør at en fisker på blandete laksebestander ikke bare på den ytre kyst og i Tanafjorden, men også i selve Tanaelva. Beskatningen av de ulike bestandene blir fulgt opp gjennom Genmix-prosjektet. Laksefiskere i både Finland og Norge samler inn skjellprøver av fanget laks. Skjellene blir både benyttet til å avlese alder og de blir genetisk testet for å kartlegge hvilken bestand laksen kom fra. Prøvene gir både mulighet til å følge alderssammensetningen i lakseoppgangen og til å beregne beskatningsrate for mange av bestandene i vassdraget. Evaluering av gytebestandsmål for et utvalg av bestander viser at flere av vassdragets bestander var langt unna måloppnåelse i perioden 2004-2013 (Anon 2013a).

I denne rapporten er den totale norske laks- og ørretfangsten i Tanavassdraget i 2013 som blir presentert. Mye av fangsten skjer på blandete bestander, men i denne rapporten blir all laks behandlet som tanalaks, uavhengig av hvilken sideelv den hører til.

2 Vassdragsbeskrivelse

Tanavassraget har et nedslagsfelt på 16 309 km², hvorav 70 % er i Norge og resterende 30 % er i Finland. Det er regnet med at vassdraget har rundt 1 200 km lakseførende elvestrekning. Tanaelva står for 211 km, mens større og mindre sideelver står for den resterende strekningen (Anon 2012).

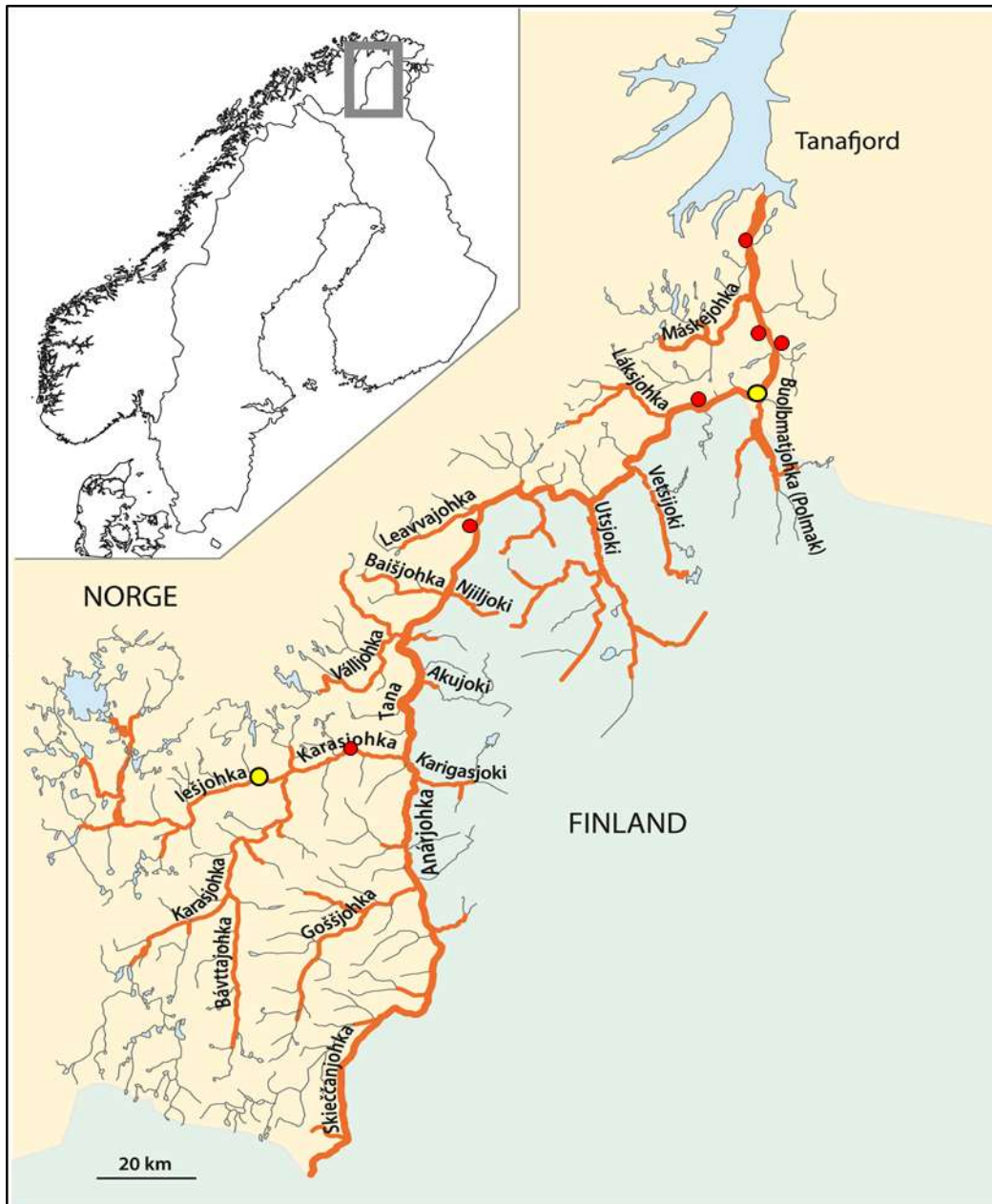


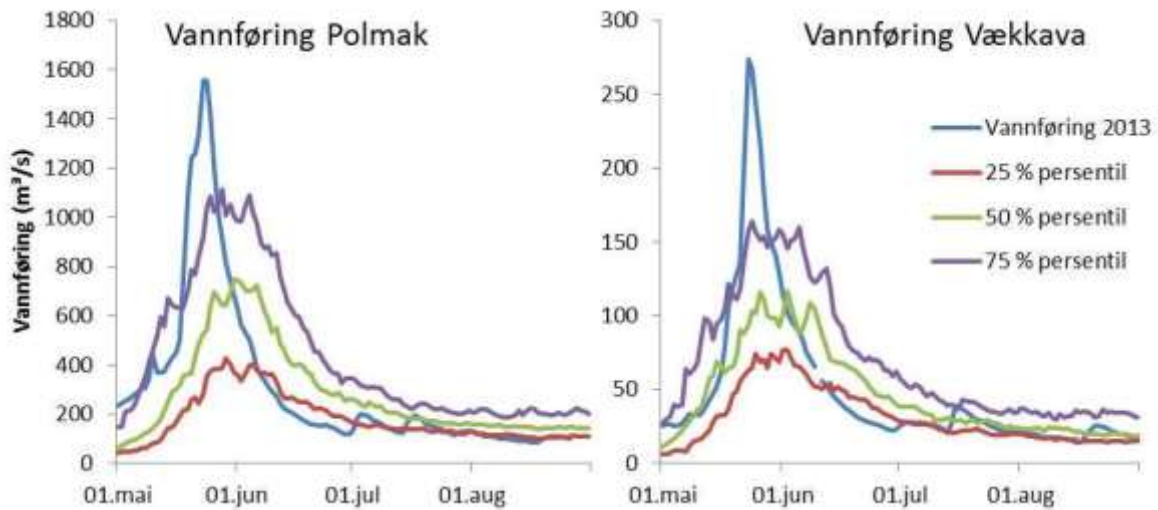
Fig 1: Oversikt over Tanaelva med lakseførende sideelver og med utsalgssteder (røde sirkler) og NVEs vannmålere (gule sirkler) markert.

2.1 Vannføring og temperatur

Fiskesesongen 2013 ble en uvanlig tørr sesong. Starten av sesongen var det likevel relativt høy vannføring (fig 2). Døgnvannføringen på NVEs målestasjoner i Polmak (234.18.0) og Vækkava i lešjohka (234.13.0) var oppe i henholdsvis 1 537 m³/sek og 273 m³/sek. Den maksimale døgnverdien i Polmak var under midlere flom (1 640 m³/sek), mens den maksimale døgnverdien på Vækkava oversteget midlere flom (214 m³/sek) (Petterson 2002). Vannføringen var lite gunstig i drivgarnsfiskets to første uker, mens vannføringa var lav siste uka (226-294 m³/sek i Polmak). Ut fra hvilken sone en

fisker i, opplevde de aller fleste relativt gode forhold for drivgarnsfiske en gang i løpet av de to siste ukene av fisket.

Vannføringen sank drastisk utover juni, og i slutten av måneden opplevde en ei spesielt tørr elv for årstida (fig 2). Sommervannføringen var stort sett lav resten av fiskesesongen.



Figur 2. Vannføring (m^3/s) oppgitt som døgngjennomsnitt på NVEs to målestasjoner i Tanavassdraget i perioden 1.mai til 31.august 2013; Polmak (234.18.0) og Vækkava i Iešjohka (234.13.0). Vannføringen i 2013 er markert med blå kurve, middelvannføringen er grønn, mens 25 og 75 % persentilene er henholdsvis rød og lilla. Middelvannføringen i Polmak er hentet fra perioden 1950-2010, mens den på Vækkava er fra 1974-2010. Kilde: Norges vassdrags- og energidirektorat (NVE).

Den varme, tørre sommeren i Finnmark førte til høy vanntemperatur i elva, med døgntemperatur på opp mot $20^{\circ}C$ flere ganger i løpet av sommeren (fig 3). På dagtid ble det målt over $24^{\circ}C$ ved et par anledninger.

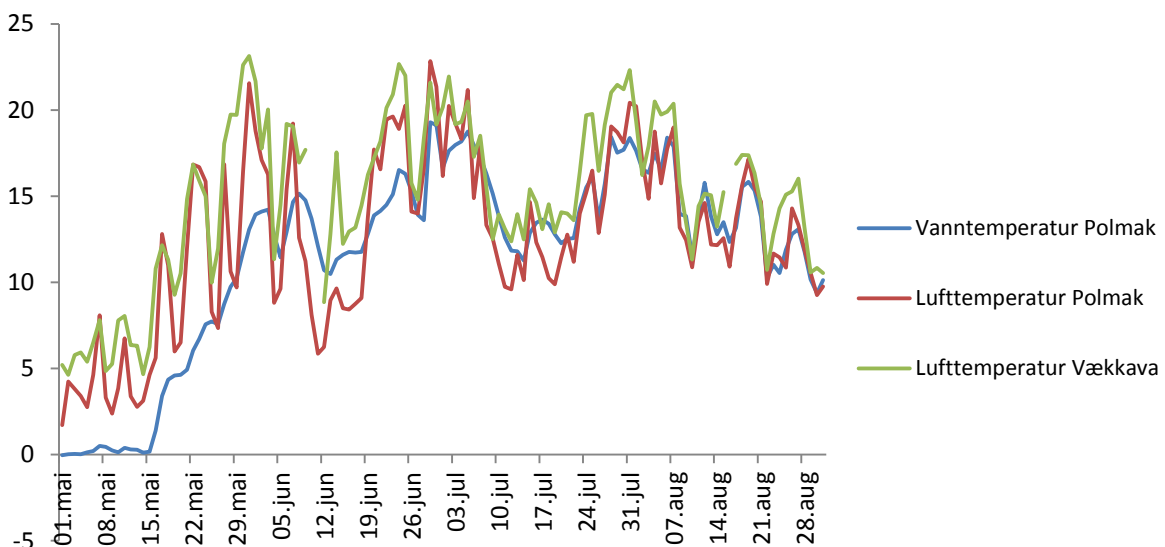


Fig 3: Vanntemperatur fra Polmak (234.18.0), og lufttemperatur for Polmak og Vækkava (234.13.0) i perioden 1.5-31.8.2013. Temperatur oppgitt som døgnerverdier. Kilde: Norges vassdrags- og energidirektorat (NVE).

3. Organisering av fisket og fiskeutøvelse

Forvaltningsansvaret i Tanavassdraget

I 2011 ble forvaltningsansvaret av de helnorske delene av Tanavassdraget overført fra fylkesmannen i Finnmark til et lokalt forvaltningsorgan; Tanavassdragets fiskeforvaltning (TF). TFs primære oppgave er å forvalte fisken og fisket i Tanavassdraget jfr. § 6 i Forskrift om lokal forvaltning av fisk og fisket i Tanavassdraget. Dette innebærer organisering av fisket og salg av fiskekort, overvåking av fiskebestandene oppsyn med fisket, fangstrapportering og informasjon.

Utsalgssteder

Tanavassdragets fiskeforvaltning har kontrakt med 6 utsalgssteder (tab 1, fig 1). Utsalgsstedene selger kort til både lokale og tilreisende fiskere, og er dessuten ansvarlig for at fiskere utenfra Finnmark har desinfisert utstyret før fisket tar til.

Tab 1: Utsalgssteder av fiskekort for Tanavassdraget

Utsalgssted	Lokalitet
Karasjok Servicesenter Esso	Karasjok
Levajok Fjellstue	Levajok, Tana
Storfossen Camping	Storfossen, Tana
Tana Familiecamping	Skiipagurra, Tana
Tana Hotell	Tana bru
Rustefjeldbma servicesenter	Rustefjeldbma, Tana

Fiskekort

Lokale fiskere blir tilbudt å kjøpe sesongkort. Laksebreveierne og de lokale stangfiskerne betaler samme pris for kortet (tab 2). Sesongkortet gjelder også for ungdom på 16-18 år.

Tab 2: Ulike typer sesongkort med pris for sesong 2013

Sesongkort	Pris 2013
Nedre norske del	50,-
Riksgrensen	50,-
Sideelever	150,-
Riksgrensen og norske fiskeområder	250,-
Riksgrensen og nedre norske del	100,-
Sideelver/Nedre norske del	200,-
Sideelver/Riksgrensen	200,-

Tilreisende fiskere har bare tilbud om å kjøpe døgnkort (se tab 3). Prisene på riksgrensestrekningen er bundet opp ved overenskomsten med Finland, og kan bare justeres opp når de to landene blir enige om det gjennom regionale forhandlinger. I og med at de regionale forhandlingene ikke gav resultat vinteren 2013 (se under avsnittet om fiskeregler) er prisene forskjellig i riksgrensen i forhold til de norske fiskeområdene. Av samme grunn ble det tilbudt tre ulike sesongkort med ulike kombinasjoner (tab 2) i stedet for et felles kort for hele vassdraget.

Tab 3: Oversikt over fiskekorttilbudet med priser for tilreisende fiskere på norsk side av Tanavassdraget i 2013.

	Tana munning - Langnes	Tana munning til Tana bru	Tanaelva fra riksgrensen til Levajok Fjellstue	Boratbokca - Jalve	Tanaelva ovenfor Levajok Fjellstue	Anárjohka	Anárjohka ovenfor Matinkongás	Bavvtajohka	Goššjohka	lesjohka	Kárásjohka nedenfor Skáidigeacci	Kárásjohka ovenfor Skáidigeacci	Láksjohka	Leavvajohka	Máskejohka	Polmakelva	Váiljohka
Døgnkort bare fra land	300,-	200,-	200,-	200,-	200,-	80,-	300,-	300,-	300,-	300,-	300,-	300,-	300,-	300,-	300,-	300,-	300,-
Døgnkort båt og land	80,-	320,-	320,-	320,-	320,-												
Døgnkort båt 2 stenger	400,-									400,-	400,-	400,-					
Døgnkort båt 3 stenger	600,-									600,-	600,-	600,-					
Døgnkort Ektefelle/samboer		40,-	40,-	40,-	40,-	40,-											
Barn under 18	50,-	50,-	40,-	50,-	40,-	40,-	40,-	50,-	50,-	50,-	50,-	50,-	50,-	50,-	50,-	50,-	50,-

Fiskeregler i 2013

Siden 2012 har Norge og Finland vært i forhandlinger om en ny fiskerioverenskomst for Tanavassdraget. Den forrige overenskomsten trådte i kraft i 1989, og en har over lang tid vært misfornøyd med muligheten den gav både for regulering av fiskeutøvelsen og fiskeuttaket. Det har over lang tid vært kjent at fiskeuttaket i Tanavassdraget ikke har vært tilpasset ressursen. Dessuten har den lokale elvekulturen måtte lide under presset fra det omfattende finske turistfisket. I 2012 satte TF inn midlertidige, ensidige tiltak for å spare laks frem til gyting, og for å skape et godt forhandlingsklima. Vinteren 2013 møttes regionale myndigheter fra Norge og Finland for å forhandle om midlertidige tiltak rettet mot turistfisket som skulle gjelde frem mot en ny overenskomst var på plass. Selv om partene kom til en enighet, gikk de regionale myndighetene i Finland senere bort fra denne enigheten. Resultatet var at det i fiskesesongen ikke ble noen endring i regelverket, hverken på norsk eller finsk side. Reglene i 2013 var med andre ord som i 2011.

Et av tiltakene som ble innført i 2012 var rettet fiske for å spare stor hunnlaks. TF gikk ut før 2013-sesongen og oppfordret alle fiskerne til å fortsette praksisen fra 2012.

TF gikk også ut i media og oppfordret alle fiskere til å begrense fiskeuttaket da det viste seg at det ble en uvanlig tørr sommer (fig2).

Fiskeoppsyn

TF har i sesongen 2013 ansatt 10 oppsynsbetjenter; 5 i Karasjok og 5 i Tana. En av de fem i hver kommune har hatt ansvar som oppsynsleder. Hverdagen til oppsynet stiller store krav til betjentene. Betjentene som var ansatt i 2013 sesongen var en blanding av erfarne og nye betjenter. Teamene stod på gjennom hele sesongen, og TF er godt fornøyd med innsatsen.

I løpet av sommeren ble i alt 9 saker anmeldt til politiet. Seks av disse handlet om tilreisende fiskere som fisket i Tanavassdraget uten fiskekort. De øvrige tre sakene handlet om funn av ulovlig fiskeredskap i eller ved elva. De sistnevnte sakene hadde ukjent gjerningsmann.

3. Salg av fiskekort

Sesongkort

Det ble solgt 248 sesongkort til laksebreveiere, og 1 168 sesongfiskere til andre lokale fiskere fra Karasjok og Tana kommune. Foran 2013 sesongen ble det opprettet en ny type sesongkort for lokale fiskere. I 2013 har fiskere kunne kjøpe kort for «Nedre norsk del», «Riksgrensen» og «Sideelver» (tab 2). Det har også vært mulig å kjøpe kombinasjoner mellom de tre kortene, f. eksempel «Sideelver og nedre norsk del». Likevel er enkelte fiskere registrert med mer enn et kort. Blant laksebreveierne kjøpte 7 stykker mer enn et kort, mens det blant øvrige lokale fiskere var 18 som kjøpte mer enn et kort. Antall laksebreveiere som kjøpte sesongkort var på samme nivå som i 2012, mens antallet av øvrige lokale fiskere med sesongkort gikk noe ned (fig 4).

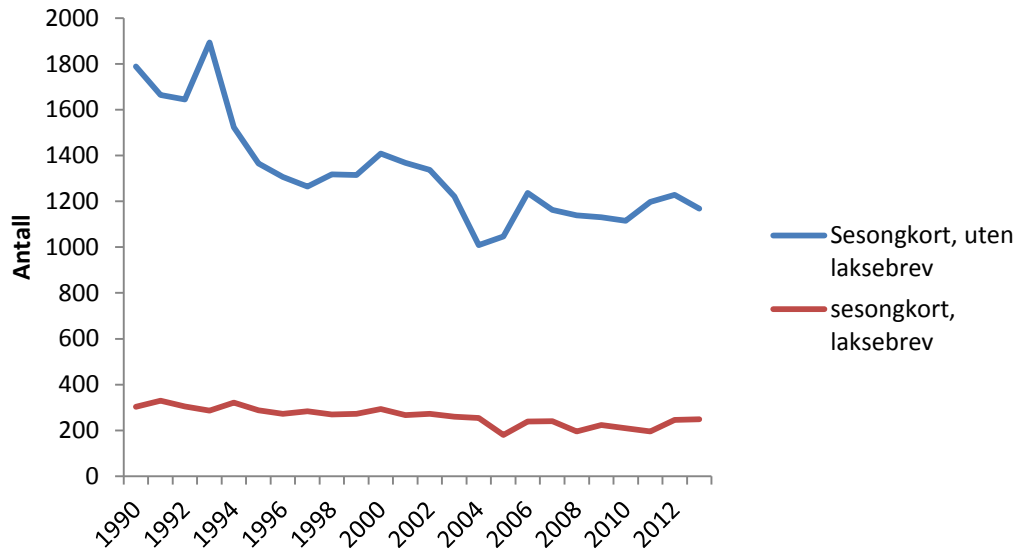


Fig 4: Utvikling i antall solgte sesongkort for lokale fiskere med og uten laksebrev.

Døgnkort

Salget av døgnkort til tilreisende fiskere på norsk side av Tanavassdraget har avtatt betraktelig etter en topp tidlig på 2000 tallet. Fra å ha vært oppe i 9 055 solgte fiskedøgn i 2002, ble det i 2013 nådd et nytt bunnivå i nyere tid med bare 3 135 solgte fiskedøgn (fig 5). Dette er også en reduksjon fra 2012 da det ble solgt 3 465 døgn.

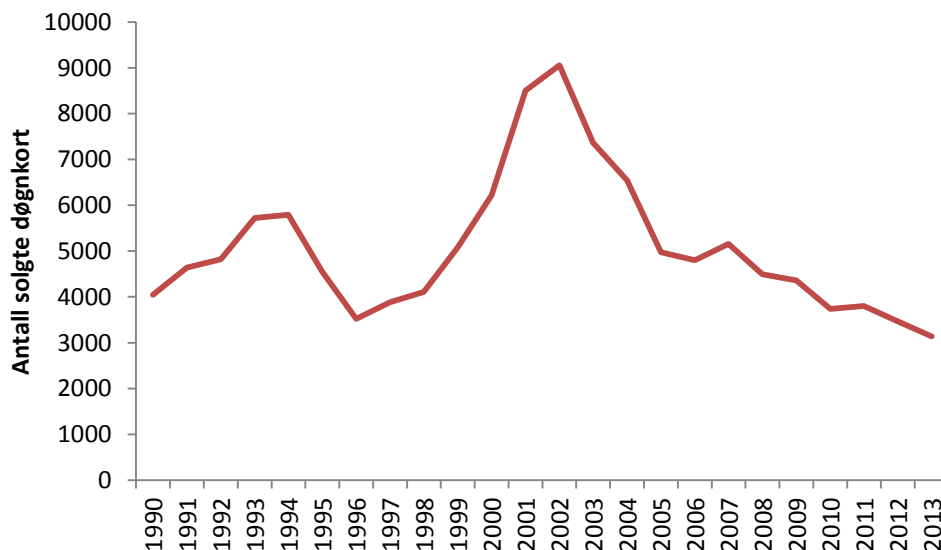


Fig 5: Årlig antall solgte døgnkort til tilreisende fiskere i norske deler av Tanavassdraget i perioden 1990-2013.

4. Rapportering

Rapporteringsmåter

Tanavassdragets Fiskeforvaltning er kunde hos Scanatura; som tilbyr et databasesystem for salg av fiskekort og fangstrapportering. Fiskere i Tanavassdraget har flere alternative måter å rapportere sin fangst på. Tilreisende fiskere (døgnkort) kan rapportere både via SMS og på Scanaturas hjemmeside (scanatura.no). De kan også kontakte kortselgerne for å få hjelp til rapporteringen.

Sesongkortinnehavere (lokale stangfiskere og laksebreveiere) kan rapportere fangsten sin på scanatura.no, men ikke via SMS. De har i stede et alternativ i å rapportere fangsten på fangstark; en videreføring av den tradisjonelle fangstdagboka. På fangstarkene er det mulig å rapportere inn større kvanta av fisk i bolker fremfor å rapportere en og en fisk. Ordningen gir mindre nøyaktig rapportering, men senker terskelen for å rapportere fangsten betraktelig. Fangstarkene er beregnet på laksebreveiere, men kan også unntaksvis benyttes av stangfiskere. I tillegg til de ordinære måtene å rapportere fangst på, har TF kontrakt med en gruppe fiskere som leverer skjellprøver av all laks og ørret de fanger. Til gjengjeld trenger ikke disse fiskerne å levere en ordinær rapport.

TF benytter både ris og ros for å få inn fangstrapporter. TF trekker årlig ut to lokale fiskere som har levert fangstrapport. Disse blir belønnet med et gavekort på 2 500,- i en valgfri lokal butikk. Fra 2013 vil alle fiskere som ikke leverer fiskekort måtte betale et tilleggsgebyr på 300,- neste gang de ønsker å kjøpe fiskekort. Døgnkortinnehavere som vil kjøpe nytt kort innen samme sesong kan velge å rapportere til utsalgssted, og dermed slippe unna gebyret. Dersom de ikke har levert i løpet av sesongen vil de måtte betale gebyret ved kjøp neste sesong. Lokale fiskere kjøper kort bare en gang i året, og må derfor betale gebyr ved neste kjøp; sesongen etter. Alle fiskere som har glemt å rapportere blir minnet på om dette pr SMS etter sesongens slutt.

Rapporteringsandel

Av totalt 3 394 utstedte fiskekort, ble fangstrapport levert fra 2 615 (77 %; tab 1). Mens det totale antall løste kort gikk litt ned fra 2012, var rapporteringsandelen lik. Blant tilreisende fiskere var det en økning i rapporteringsandelen til 84 % fra 74 % i 2012. Blant lokale fiskere var trenden motsatt. Lokale fiskere med sesongkort og laksebreveiere rapporterte henholdsvis 67 og 78 % av kortene. Tilsvarende rapporteringsandel var i 2012 henholdsvis 80 og 91 %.

Antallet døgnkort samsvarer for øvrig ikke med antall solgte fiskedøgn (fig 5) siden det kan selges flere døgn pr kort.

Tab 4: Antall utstedte-, rapporterte- og ikke-rapporterte kort, samt rapporteringsprosenten for de ulike korttypene.

Korttype	Totalt antall kort	Antall rapportert	Antall null fangster	Antall ikke rapportert	Rapporteringsprosent
Døgnkort bare fra land	1643	1416	895	232	86 %
Døgnkort båt og land	29	24	23	5	83 %
Døgnkort båt 2 stenger	234	164	69	70	70 %
Døgnkort Ektefelle/samboer	15	10	8	5	67 %
Døgnkort båt 3 stenger	2	2	0	0	100 %
Barn under 18	55	36	30	19	65 %
Sesongkort	1168	778	342	390	67 %
Laksebrev	248	185	45	55	78 %
	3394	2615	1412	776	77 %

5. Fangst av laks

På norsk side av Tanavassdraget i 2013 ble det totalt fanget 9 794 laks med samlet vekt på 37 228 kg (Fig 6). Av dette utgjør den rapporterte fangsten 31 167 kg. Det ble estimert at fiskere som ikke oppga fangst, til sammen fisket 6 061 kg laks. Sammenlignet med fangstene i 2012 (49 789 kg) ble det fanget 25 % (12 561 kg) mindre laks i 2013, mens totalfangsten er nær identisk med 2011 (37 037 kg). I perioden 1972 til 2013 er gjennomsnittet for fangst av laks på norsk side 73,3 tonn.

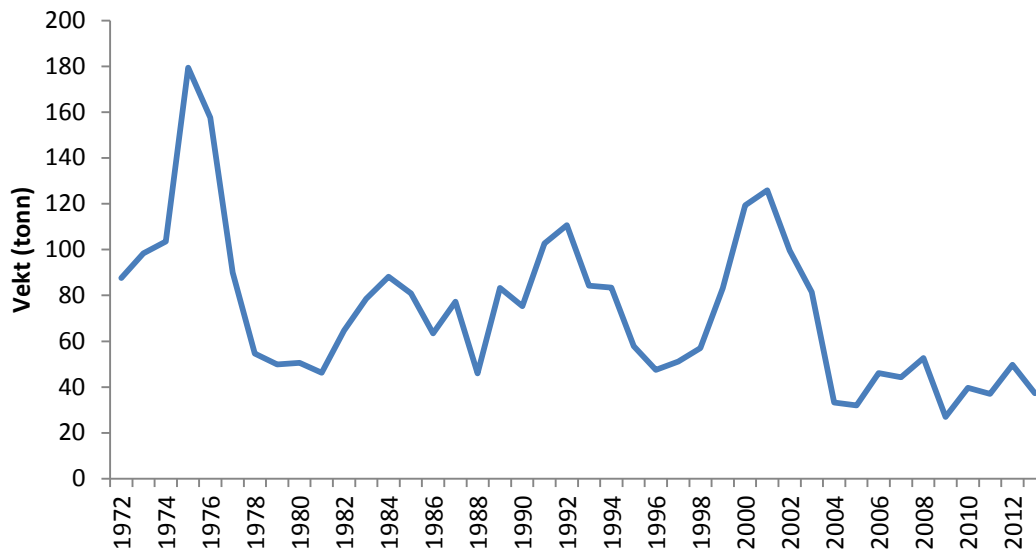


Fig 6: Norsk fangst av laks målt i vekt (kg) i Tanavassdraget i perioden 1972-2013.

Av totalt 37 228 kg fanget laks i vassdraget ble det i hovedelva, fra Tanamunningen til Ráidenjárga (elvesammenløpet av Anárjohka og Kárášjohka) fanget 30 202 kg laks- noe som tilsvarer 81 % av all fanget laks i vassdraget. I sidevassdragene Kárášjohka og lešjohka ble det fanget 5 357 kg, i de øvrige sideelvene ble det fanget totalt 1 669 kg laks (tab 5).

Tab 5: Fangst av laks og sjørretet i de ulike fiskesonene i Tanavassdraget i sesongen 2013. Fangsten inkluderer gjenutsatt fisk og beregnet ikke rapportert fangst.

Fiskesone	<3 kg		3-7 kg		>7 kg		Totalt		Sjørretet		
	Antall	Vekt	Antall	Vekt	Antall	Vekt	Antall	Vekt	Antall	Vekt	
Anárjohka	22	38	26	26	104	1	11	49	153	3	11
Bávttajohka	0	0	0	0	0	0	0	0	0	0	0
Boratbokca - Jalve	7	11	1	4	1	10	9	25	0	0	
Goššjohka	16	34	3	15	0	0	19	48	1	2	
lešjohka	108	194	100	527	122	1 200	330	1 921	2	2	
Kárášjohka nedenfor Skáidigeacci	91	159	67	319	45	411	204	889	7	12	
Kárášjohka ovenfor Skáidigeacci	271	492	228	1 165	87	890	586	2 547	3	4	
Láksjohka	129	168	11	43	0	0	140	211	7	6	
Leavvajohka	3	5	0	0	0	0	3	5	0	0	
Máskejohka	246	418	111	501	12	126	369	1 046	17	21	
Polmakelv/Polmakvatn	0	0	0	0	0	0	0	0	0	0	
Tana bru til riksgrensen	1 156	2 162	733	3 361	264	2 624	2 153	8 147	161	222	
Tanaelva fra riksgrensen til Levajok Fjellstue	687	1 453	455	2 138	218	2 025	1 359	5 616	96	174	
Tanaelva ovenfor Levajok Fjellstue	70	127	188	886	29	289	287	1 303	7	9	
Tanamunning til Tana bru	2 319	4 532	1 430	6 190	445	4 412	4 194	15 135	1 314	1 167	
Válljohka	77	127	14	55	0	0	91	182	1	2	
Totalt	5 202	9 920	3 367	15 310	1 225	11 998	9 794	37 228	1 620	1 632	

Gjennomsnittstørrelsen for fanget laks ble 3,8 kg, en liten oppgang fra 2012 (figur 7, høyre). Alle vektclassene hadde en nedgang fra 2012, men nedgangen var mest markant for smålaksen (<3 kg). Samlet vekt for små mellom og storlaks var henholdsvis 9 920, 15 310 og 11 998 kg.

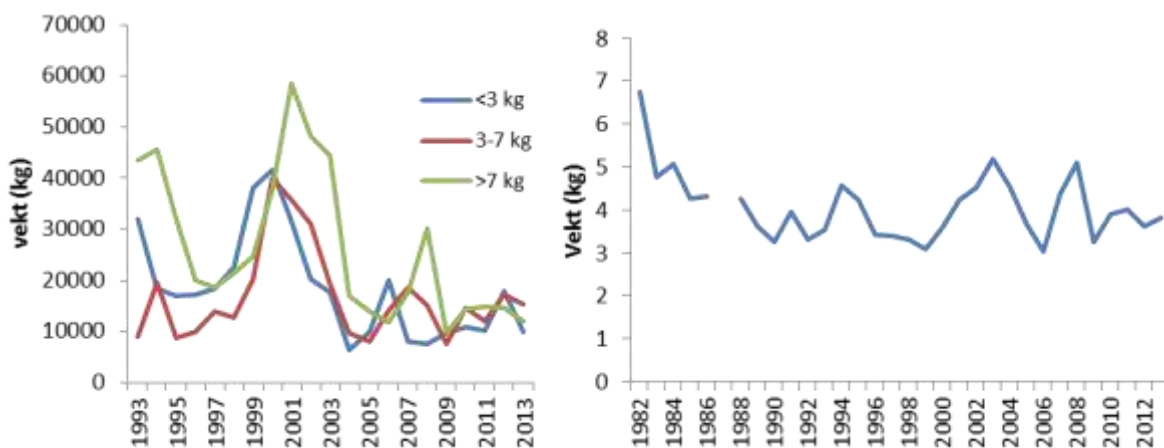


Fig 7: Venstre; samlet vekt for små, mellom og stor laks fanget på norsk side av Tanavassdraget i perioden 1993-2013. Høyre; gjennomsnittsvikt av fanget laks i perioden fra 1982 til 2012. Kilde: Fylkesmannen i Finnmark og Tanavassdragets fiskeforvaltning.

Fangstfordeling

Laksebrevierne sto for 71 % av fangstene totalt, lokale stangfiskere (oppført som sesongkort) fanget 21 %, mens tilreisende sto for 8 % av fangstene (fig 8 og tab 6). Det er små endringer i fangstfordelingen fra 2012. Da sto stågarnsfangsten til laksebreviere for 14 % av fangsten, mens lokale stangfiskere stod for 19 % av fangsten. Gjennomsnittet i perioden fra 1972-2012, for gruppene laksebreviere, lokale stangfiskere og tilreisende er henholdsvis 51 %, 39 % og 10 % (Anon. 2012b).

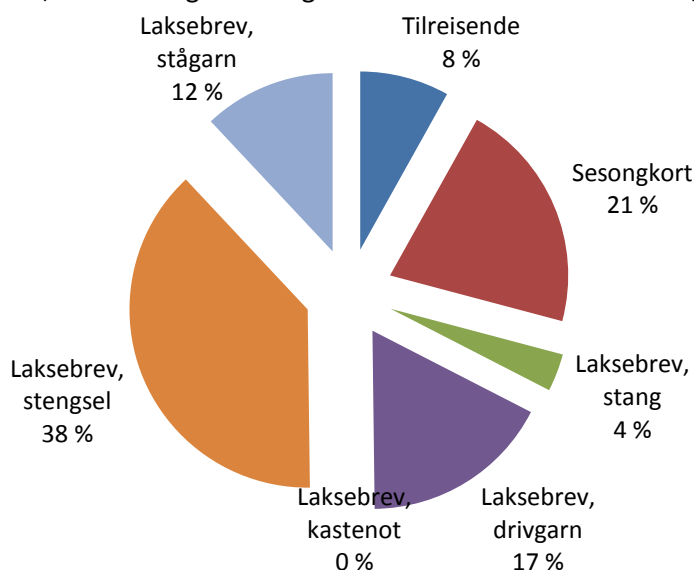


Fig 8: Fangstfordeling (vekt) av ulike grupper av fiskere i Tanavassdraget i 2013.

Tab 6: Fangstfordeling for laks og sjørøret mellom forskjellige fiskergrupper i Tanavassdraget i 2013. Fangsten inkluderer gjenutsatt fisk og beregnet ikke rapportert fangst.

Korttype/redskap	<3 kg		3-7 kg		>7 kg		Totalt		Sjørøret	
	Antall	Vekt	Antall	Vekt	Antall	Vekt	Antall	Vekt	Antall	Vekt
Barn under 18	5	9	0	0	0	0	5	9	1	1
Tilreisende	767	1 246	233	1 148	67	615	1 067	3 008	331	435
Sesongkort	968	1 686	597	2 890	313	3 252	1 878	7 828	759	738
Laksebrev, stang	156	287	88	428	58	557	302	1 272	439	277
Laksebrev, drivgarn	231	589	724	3 471	248	2 364	1 202	6 424	16	31
Laksebrev, kastenot	0	0	0	0	0	0	0	0	0	0
Laksebrev, stengsel	2 744	5 398	1 267	5 374	355	3 454	4 366	14 226	37	61
Laksebrev, stågarn	331	707	458	1 999	185	1 755	974	4 461	38	89
Totalt	5 202	9 920	3 367	15 310	1 225	11 998	9 794	37 228	1 620	1 632

Gjenutsatt fisk

Av totalt 9 794 fanget laks med samlet vekt på 37 228 kg ble 196 laks gjenutsatt av stangfiskere med samlet vekt på 620 kg (Tab 8). Det utgjør 2 % av totalantallet av fanget laks, og 6 % av laks fanget i stangfisket i Tana i 2013. Det ble satt ut flest laks på strekningen Tana bru-riksgrensen i Tanaelva. Andelen gjenutsatt laks var størst i Lákšjohka (10 %), etterfulgt av Máskejohka og Tanaelva over Levajok fjellstue (begge 7 %).

Tab 8: Oversikt over gjenutsatt laks i Tanavassdraget i sesongen 2013. Andelen gjenutsatt laks i hver sone er regnet ut fra totalt antall laks (både stang og garn fiske).

Sone/elvestrekning	Antall	Vekt (kg)	Andel gjenutsatt (av antall)
Anárjohka	3	8	6 %
Iesjohka	6	6	2 %
Kárásjohka nedenfor Skáidigeacci	4	17	2 %
Kárásjohka ovenfor Skáidigeacci	29	98	5 %
Láksjohka	14	27	10 %
Máskejohka	27	66	7 %
Tana bru til riksgrensen	77	213	4 %
Tanaelva fra riksgrensen til Levajok Fjellstue	6	41	0 %
Tanaelva ovenfor Levajok Fjellstue	19	105	7 %
Tanamunning til Tana bru	5	28	0 %
Válljohka	7	11	8 %
Totalt	196	620	2 %

6. Fangst av ørret

Fangsten av sjøørret endte på 1 620 ørret på til sammen 1 632 kg. Det gir en gjennomsnittsvekt på 1,0 kilo. Den rapporterte fangsten er på 1 283 ørret og 1 309 kg, resterende er estimert fangst fra fiskere som ikke har levert rapport.

Det har vært store svingninger i fangst av sjøørret i perioden fra 1982 frem til 2013 (fig 8). Siden 2006 har det vært en nedgang i fangstene, fra 3 609 kg i 2006 til et bunnivå med 1 297 kg i 2012. Det var en økning på 335 kg (25 %) fra 2012 til 2013.

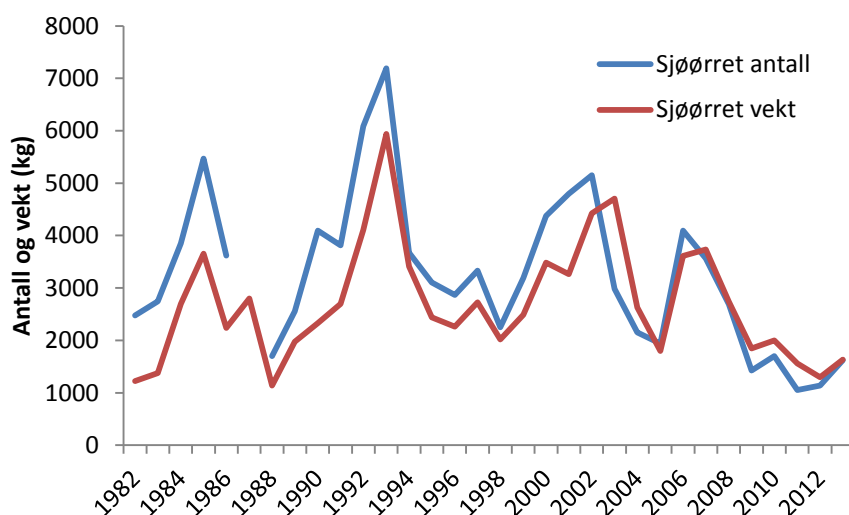


Fig 9: Fangst av sjøørret i Tanavassdraget angitt som antall og vekt (kg) i perioden 1982-2013.

7. Oppsummering

Fangsten på norsk side av Tanavassdraget i 2013 endte på 9 794 laks på til sammen 37 228 kg. Dette er på nivå med fangsten i 2010-11, men et betydelig steg tilbake fra fangsten i 2012, og dessuten langtidsgjennomsnittet i perioden 1972-2013 (73 tonn). Det var i 2013 en nedgang i fangsten av alle størrelsesklassene av laks, men nedgangen var størst blant smålaks. Gjennomsnittsstørrelsen gikk derfor noe opp til 3,8kg.

Sesongen 2013 var preget av godvær, lav vannstand og varmt vann. Relativt høy vannstand tidlig i drivgarnsesongen bidro imidlertid til lave fangster innledningsvis, men drivgarnfangsten utgjorde til slutt samme andel av totalfangsten (vekt) som i 2012.

Lav vannstand har tidligere vist å gjøre fisket i Tana mer effektivt. TF oppfordret fiskerne til å begrense uttaket av laks når det viste seg å bli en tørr sommer. Det er uvisst hvor stor virkning denne oppfordringen hadde.

I 2012-sesongen hadde TF innført rettet fiske, og stor hunnlaks skulle settes ut. Ordningen ble ikke videreført, men TF oppfordret fiskere til å fortsette praksisen med gjenutsetting av stor hunnlaks. Dette til tross gikk andelen gjenutsatt laks tilbake fra 2012. Av det totale antallet laks som ble fanget i 2013, ble 2 % gjenutsatt, mens andelen av stangfangsten var på 6 %. Andelen var størst i sideelva Lákšjohka (10 %).

Fordelingen av laksefangsten mellom forskjellige grupper på norsk side av Tanavassdraget var tilnærmet uforandret fra 2012. Laksebreveierne, lokale stangfiskere og tilreisende fiskere stod for henholdsvis 71, 21 og 8 % av fangsten målt i kg. Stangfisket sto for 1/3 av fangsten på norsk side, mens resterende ble tatt på garnredskaper. I 2013 var stengsel, stågarn og drivgarn i bruk, mens kastenot var det ikke. Stengselfisket tok den største potten med 38 %.

Den totale fangsten av ørret økte i forhold til 2012, og landet på 1 620 ørret på til sammen 1 632 kg.

Rapporteringsandelen fra lokale fiskere var betydelig dårligere enn i 2012. Totalfangsten blir beregnet ut fra leverte rapporter og andel fiskere som ikke rapporterer. Nøyaktigheten ved den beregnede fangsten er noe mer usikker enn i fjor pga den lavere rapporteringsandelen.

Rapporteringen ble dårlig på tross av at TF benytter både ris og ros i forbindelse med rapportering. Det blir trukket gavekort på en lokal butikk blant de som rapporterer, mens de som ikke rapporterer må ut med ei tilleggsavgift på 300,- ved neste kortkjøp. Det er ikke kjent hvorfor rapporteringsandelen gikk ned i 2013. En mulighet til forbedring er å gå tydelig ut i media og minne om at det er tid for å rapportere med en gang sesongen er over.

8. Litteratur

Anon. 2012. Status of the river Tana salmon population. Report 1-2012 of the working group on salmon monitoring and research in the Tana river system. 99 sider

Anon. 2013a. Vedleggsrapport med vurdering av måloppnåelse for de enkelte bestandene. Rapport fra Vitenskapelig råd for lakseforvaltning nr 5b, 670 s.

Anon. 2013b. Fangststatistikk for norskdel av Tanavassdraget i 2012.

Johnsen, K.-M. 2010. Registrering av stengsel og stågarn i Tanavassdraget i 2010 og 1984. Rapport fra Laksebreveiere i Tanavassdraget nr. 1, 23 s.

Pettersson, L.-E. 2002. Flomberegning for Tanavassdraget (234.Z). Norges vassdrags og energidirektorat. 22 s.