

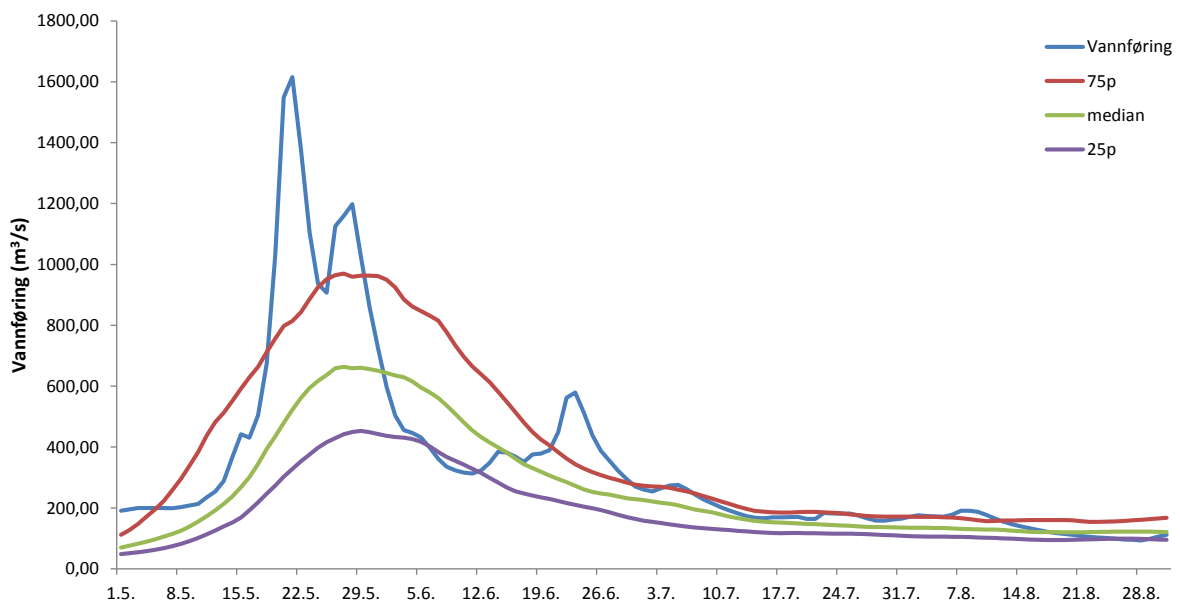
## Fangststatistikk for norsk del av Tanavassdraget i 2012

### Fiskeregler for 2012

Med hjemmel i forskrift om lokal forvaltning av fisk og fisket i Tanavassdraget gjennomførte styret ved Tanavassdragets fiskeforvaltning (TF) endring av fiskereglene i 2012 for laksebreveiere (rettighetshavere), lokale- og tilreisende fiskere for norsk del av Tanavassdraget (se vedlegg 1). For mer detaljert oversikt over fiskereglene, gå inn på hjemmesiden til TF: <http://tanafisk.no/lover-og-forskrifter>

### Vannføring

Norges vassdrags- og energidirektorat gjennomfører kontinuerlig overvåking av vannføring i Tanaelva nærmere bestemt ved Polmak. Vannføring ( $m^3/s$ ) (blålinje) i perioden fra 1. mai 2012 til 31. august 2012 fremgår av figur 1.

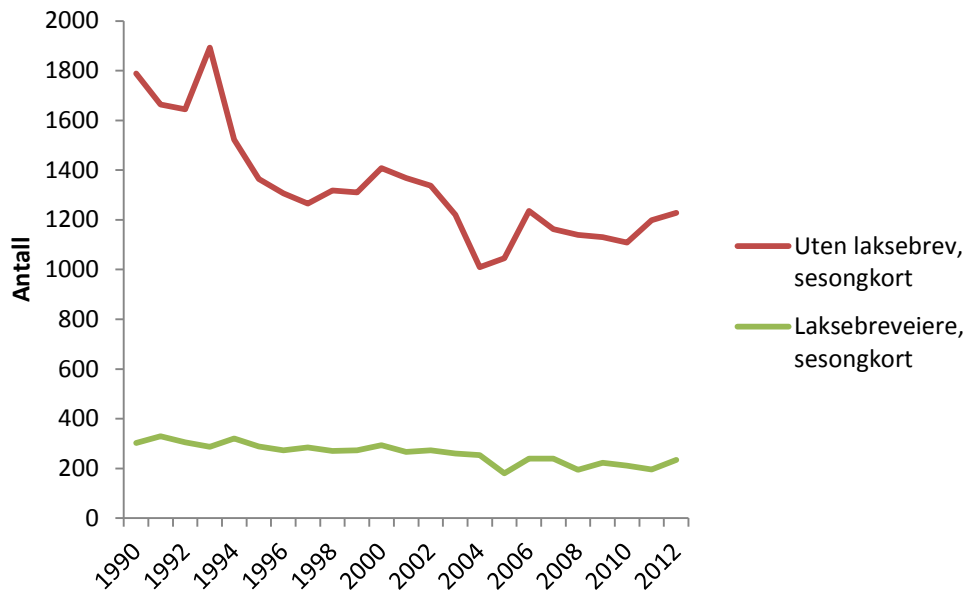


Figur 1. Vannføring ( $m^3/s$ ) i Tanaelva i 2012 (blå linje) i perioden 1.mai til 31.august med median (grønn linje), 25- (lilla linje) og 75 (rød linje) persentil for siste 30 år. Målingene er fra målestasjonen i Polmak. Kilde: Norges vassdrags- og energidirektorat (NVE).

## Salg av fiskekort

### Sesongkort

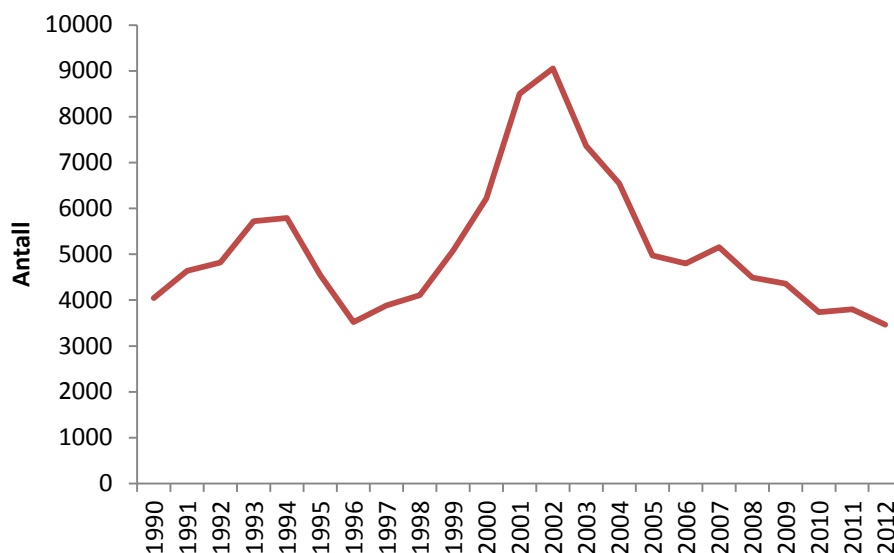
Det ble totalt solgt 246 sesongkort for laksebreveiere og 1 228 sesongkort for stangfiskere (figur 2). For begge gruppene har det vært en liten økning i salg av sesongkort de siste par årene.



Figur 2. Utviklingen i salg av antall sesongkort for laksebreveiere (grønn strek) og sesongkort for stangfiskere (rød strek).

### Døgnkort

Salget av kort til tilreisende fiskerere gikk ned fra 3 797 døgnkort i 2011 til 3 465 døgnkort i 2012, en nedgang på 9 % (figur 3). Siden begynnelsen av 2000-tallet frem til i 2012 har salget av døgnkort blitt redusert med 2/3.



Figur 3. Utviklingen i salg av antall døgnkort for tilreisende fiskere.

## Rapporteringsprosent

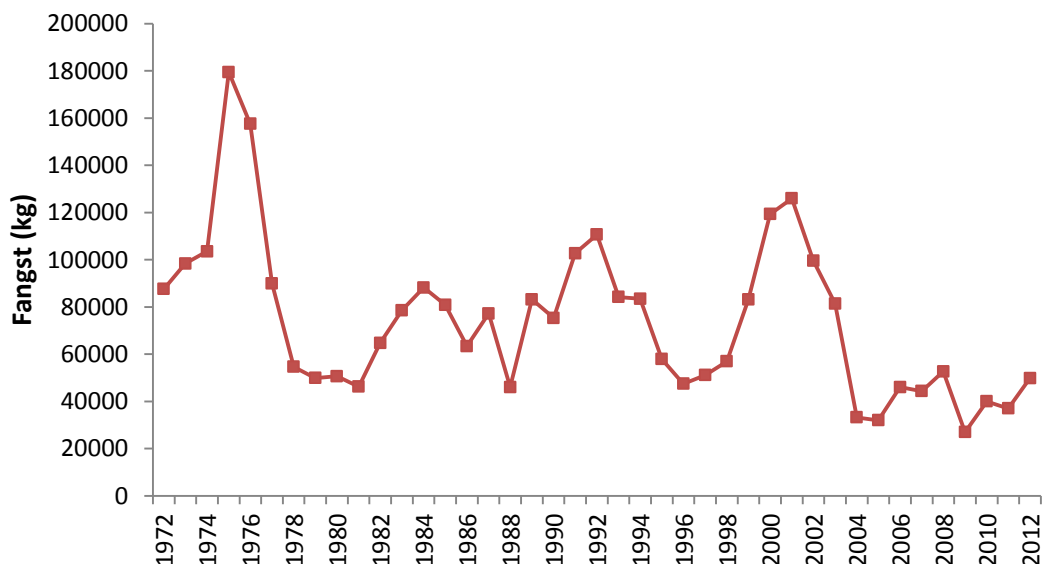
Den totale rapporteringsprosenten for fiskekortene i 2012 er lav. Av 3 544 utstedte fiskekort rapporterte kun 2 740 (77 %) (tabell 1). Imidlertid var rapporteringsprosenten blant laksebreveiere relativt bra (91 %) der kun 22 kort ikke ble innrapportert.

Tabell 1. Antall utstedte kort, antall rapporterte og ikke rapporterte og rapporteringsprosent for de ulike korttypene.

Korttype	Totalt utstedte kort	Antall rapportert	Antall ikke rapportert	Rapporteringsprosent
Sesongkort barn u. 18	22	12	10	55 %
Halvdøgnkort kveld	106	90	16	85 %
Barn under 18	25	12	13	48 %
Halvdøgnkort dag	66	52	14	79 %
Døgnkort båt 2 stenger	147	98	49	67 %
Døgnkort bare fra land	1614	1215	399	75 %
Døgnkort Ektefelle/samboer	56	33	23	59 %
Døgnkort båt 3 stenger	5	3	2	60 %
Sesongkort	1206	966	240	80 %
Døgnkort båt og land	51	35	16	69 %
Laksebrev	246	224	22	91 %
<b>Totalt</b>	<b>3544</b>	<b>2740</b>	<b>804</b>	<b>77 %</b>

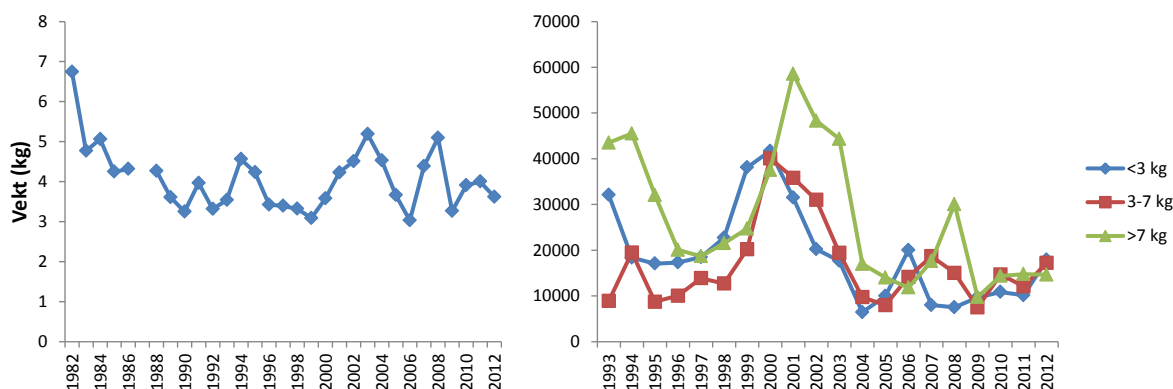
## Fangst av laks

På norsk side av Tanavassdraget i 2012 ble det totalt fanget 13 750 laks med samlet vekt på 49 789 kg (Figur 4). Av dette var rapportert fangst 45 901 kg (skjellprøvefangst, elektronisk- og papirkortrapportering). Det ble estimert 3 888 kg fanget laks for de som ikke oppga fangst. Sammenlignet med fangstene i 2011 (37 037 kg) ble det fanget 34 % (12 752 kg) mer laks i 2012. I perioden 1972 til 2012 er gjennomsnittet for fangst av laks på norsk side 74,1 tonn.



Figur 4. Fangst av laks (kg) (inkludert gjenutsatt fisk) på norsk side i perioden 1972 til 2012. Kilde: Fylkesmannen i Finnmark og Tanavassdragets fiskeforvaltning.

Gjennomsnittstørrelsen for fanget laks var 3,6 kg, en liten nedgang fra 2011 (figur 5, venstre). Sammenlignet med 2011 var det en økning i fanget laks under 3 kg på 7 746 kg og laks mellom 3 og 7 kg på 5 124 kg, mens det var en liten nedgang i fangst av laks større enn 7 kg på 119 kg (figur 5, høyre).



Figur 5. Gjennomsnittsvikt av fanget laks i perioden fra 1982 til 2012 (figur til venstre) og antall kg fanget laks mindre enn 3 kg (blå linje), mellom 3 og 7 kg (rød linje) og laks større enn 7 kg (grønn linje) i perioden fra 1993 til 2012 (figur til høyre). Kilde: Fylkesmannen i Finnmark og Tanavassdragets fiskeforvaltning.

Av totalt 49 789 kg fanget laks i vassdraget ble det i hovedelva, fra Tanamunningen til Ráidenjárga (elvesammenløpet av Anárjohka og Kárášjohka) fanget 39 875 kg laks- noe som tilsvarer 80 % av all fanget laks i vassdraget. I sidevassdragene Anárjohka, Kárášjohka og lešjohka ble det fanget 7 173 kg, i de øvrige sideelvene ble det fanget totalt 2 741kg laks (tabell 2).

Tabell 2. Fangst av laks (inkludert gjenutsatt fisk) og sjøørret (antall og kg) på de ulike størrelsesgruppene (gjelder kun laks) fanget i de ulike områdene av Tanavassdraget i 2012.

Vald	<3 kg		3-7 kg		>7 kg		Totalt		Sjøørret	
	Antall	Vekt	Antall	Vekt	Antall	Vekt	Antall	Vekt	Antall	Vekt
Anárjohka	85	170	92	378	7	57	184	605	1	2
Bávttajohka	1	2	0	0	0	0	1	2	0	0
Boratbokca - Jalve	14	28	1	3	0	0	15	31	1	2
Goššjohka	37	61	6	19	0	0	43	80	1	2
lešjohka	181	372	139	582	102	1 128	423	2 083	1	1
Kárášjohka nedenfor Skáidigeahči	202	421	94	401	26	262	322	1 084	2	2
Kárášjohka ovenfor Skáidigeahči	466	1 008	286	1 300	106	1 010	857	3 318	3	4
Lákšjohka	163	266	18	57	0	0	181	323	1	2
Leavvajohka	1	2	0	0	0	0	1	2	0	0
Máskejohka	385	791	211	885	39	372	635	2 048	7	12
Polmakelv/Polmakvatn	1	2	0	0	0	0	1	2	0	0
Tana bru til riksgrensen	2 003	4 358	664	2 882	196	1 883	2 863	9 122	91	110
Tanaelva fra riksgrensen til Levajok Fjellstue	959	1 958	569	2 538	282	2 909	1 810	7 405	37	57
Tanaelva ovenfor Levajok Fjellstue	357	751	140	599	74	805	571	2 155	18	29
Tanamunning til Tana bru	3 371	7 463	1 703	7 475	601	6 225	5 675	21 163	974	1 074
Válljohka	142	261	24	93	1	12	167	365	0	0
<b>Totalt</b>	<b>8 369</b>	<b>17 913</b>	<b>3 947</b>	<b>17 212</b>	<b>1 434</b>	<b>14 663</b>	<b>13 750</b>	<b>49 789</b>	<b>1 138</b>	<b>1 297</b>

## Gjenutsatt fisk

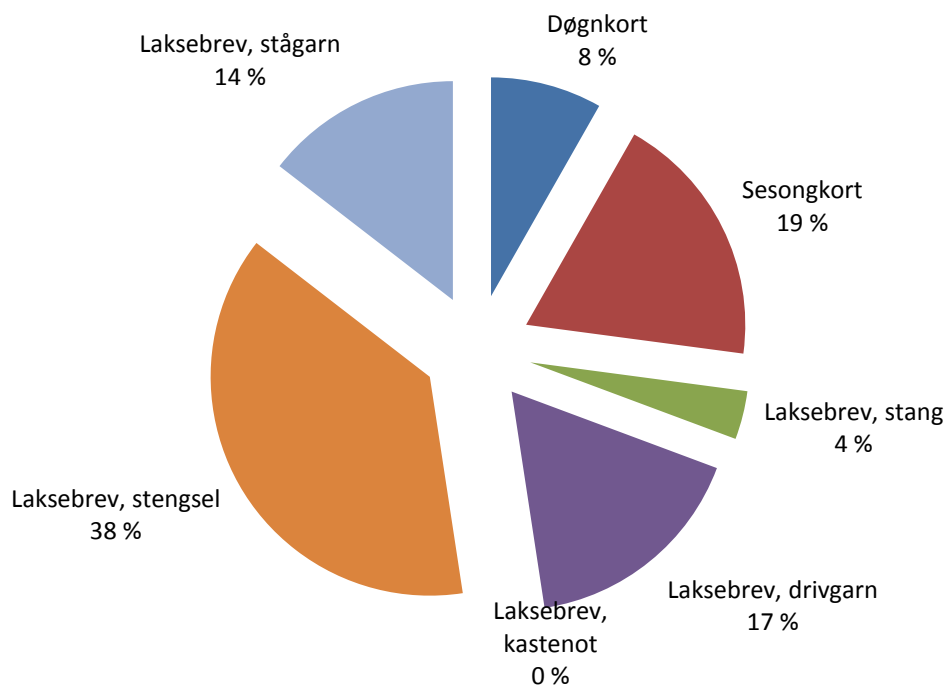
Av totalt 13 750 fanget laks med samlet vekt på 49 789 kg ble 261 laks gjenutsatt med samlet vekt på 995 kg (Tabell 3). Andel gjenutsatt laks i vassdraget var størst i Máskejohka (23 %) etterfulgt av Tanaelva i strekningen fra riksgrensen til Levajok (15 %) og sideelven Lákšjohka (13 %).

Tabell 3. Vekt, antall og prosentandel gjenutsatt laks.

Vald	Vekt	Antall	Prosent andel (av antall)
Anárjohka	28	10	4 %
Goššjohka	4	2	1 %
lešjohka	64	10	4 %
Kárásjohka nedenfor Skáidigeahči	27	7	3 %
Kárásjohka ovenfor Skáidigeahči	102	20	8 %
Lákšjohka	62	33	13 %
Langnes til Tana bru	4	1	0 %
Máskejohka	255	61	23 %
Riksgrensen og norske fiskeområder	7	2	1 %
Seidastryket	10	5	2 %
Tana bru til riksgrensen	92	26	10 %
Tana munning til Tana bru	84	14	5 %
Tanaelva fra riksgrensen til Levajok Fjellstue	130	38	15 %
Tanamunning til Tana bru	98	14	5 %
Uvjalatnja	2	1	0 %
Válljohka	29	17	7 %
<b>Totalsum</b>	<b>995</b>	<b>261</b>	

### Fangstfordeling

Laksebreveierne sto for 73 % av fangstene totalt, lokale stangfiskere (oppført som sesongkort) fanget 19 %, mens tilreisende sto for 8 % av fangstene (figur 6 og tabell 4). Gjennomsnittet i perioden fra 1972-2012, for gruppene laksebreveiere, lokale stangfiskere og tilreisende er henholdsvis 51 %, 39 % og 10 %.



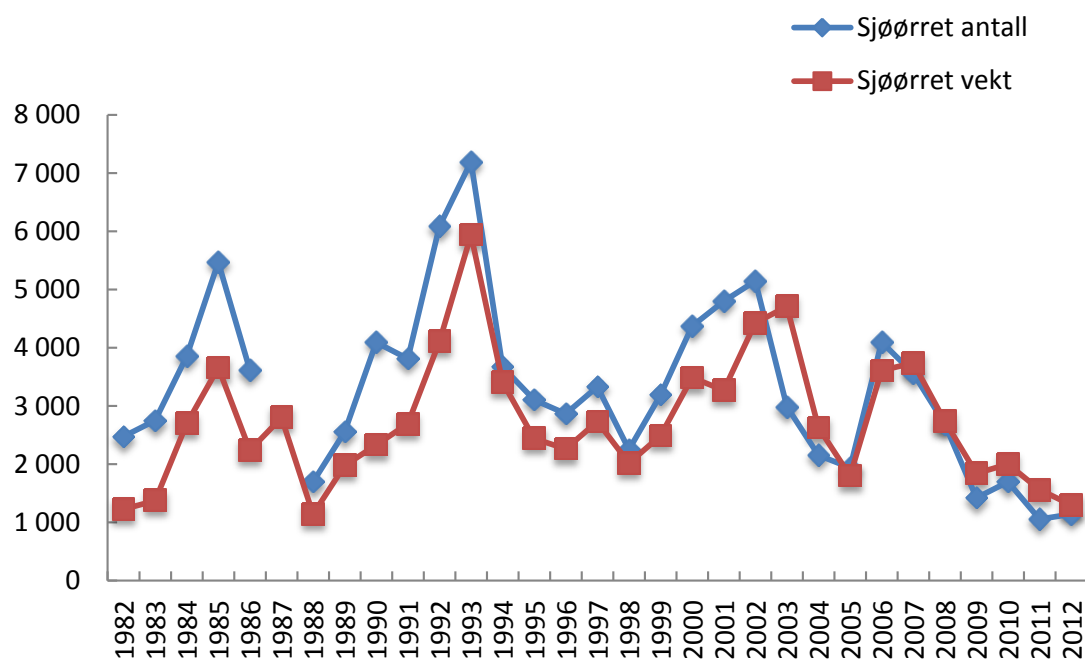
Figur 6. Fangstfordeling (vekt) av ulike grupper av fiskere i Tanavassdraget i 2012.

Tabell 4. Fangst av laks og sjøørret (antall og kg) på de ulike størrelsesgruppene (gjelder kun laks) fanget på ulike redskaper og grupper av fiskere i 2012.

Korttype	<3 kg		3-7 kg		>7 kg		Totalt		Sjøørret		
	Antall	Vekt	Antall	Vekt	Antall	Vekt	Antall	Vekt	Antall	Vekt	
Barn under 18	21	38	7	31	0	0	0	28	68	0	0
Døgnkort land	987	1 889	323	1 370	59	589	1 369	3 848	42	56	
Døgnkort ektefelle	4	7	0	0	0	0	4	7	33	37	
Døgnkort båt	24	43	12	53	7	71	42	168	135	194	
Sesongkort	1 245	2 478	827	3 513	325	3 414	2 396	9 405	500	662	
Laksebrev, stang	199	415	145	662	70	707	414	1 783	275	182	
Laksebrev, drivgarn	399	958	630	3 077	433	4 383	1 462	8 418	17	32	
Laksebrev, kastenot	0	0	0	0	0	0	0	0	0	0	
Laksebrev, stengsel	4 492	9 862	1 468	6 213	279	2 785	6 239	18 861	13	22	
Laksebrev, stågarn	998	2 223	535	2 293	262	2 715	1 795	7 231	122	112	
<b>Totalt</b>	<b>8 369</b>	<b>17 913</b>	<b>3 947</b>	<b>17 212</b>	<b>1 434</b>	<b>14 663</b>	<b>13 750</b>	<b>49 789</b>	<b>1 138</b>	<b>1 297</b>	

## Sjøørret

Det er store svingninger i fangst av sjøørret i perioden fra 1982 frem til 2012 (figur 7). Siden 2006 har det vært en nedgang i fangstene, fra 3 609 kg til 1 297 kg i 2012. Gjennomsnittsvekten for fanget sjøørret i 2012 var 1,1 kg.



Figur 7. Fangst av sjøørret i antall (blå linje) og kg (rød linje) fra 1982 til 2012. Kilde: Fylkesmannen i Finnmark og Tanavassdragets fiskeforvaltning.

## Vedlegg 1

Deres ref:

Vår saks nr: 26/2012(For\_1990)

Deatnu/Tana: 25.04.2012

### Endringer av fiskeregler i Tanavassdraget for 2012

Med hjemmel i Forskrift om lokal forvaltning av fisk og fisket i Tanavassdraget av 2. februar 2011 §§ 9-10, har Tanavassdragets fiskeforvaltning den 11. april 2012 vedtatt følgende endringer i lakseførende deler av Tanavassdraget på norsk side.

Dersom annet ikke går fram av vedtaket nedenfor gjelder bestemmelsene fastsatt i Forskrift om fisket i de norske sidevassdragene til Tanaelva og om fiskekortpriser i den del av Tanaelva som ikke danner riksgrense (gitt ved Kgl.res. 6. april 1990).

#### Innenbygdsfiskere (lokale fiskere)

##### Til § 2. Fiskekort

Fast bosatte i Tanavassdragets elvedaler skal betale kr. 200,- pr. kalenderår.

##### Til § 3a. I Iesjohka og i Karasjohka nedenfor Bavtajohkas munning

A. Med de begrensninger som fremgår av disse forskriftene, har de som er fiskeberettiget ifølge kgl.res. av 4. februar 2011 rett til å bruke følgende redskaper ved fangst av laks, herunder også pukkellaks:

4) Kastenot ikke tillatt.

##### Til § 4. Årsfredning

Fiske etter alle fiskearter er kun tillatt fra og med 20. mai til og med 10. august (fisketidene for sjøørret forblir uendret), med følgende unntak:

- 1) På strekningen fra Tanamunningen til Langnes er fiske med stang og handsnøre kun tillatt i tiden fra og med 15. juli til og med 31. august.

I Tanaelva, nedenfor brua ved Tanabru, kan det fiskes etter sjøørret til og med 31. august. Det er i perioden 10.- 31. august ikke tillatt å bruke klepp. Dersom villaks fanges i perioden 10.- 31. august, skal den behandles skånsomt og settes ut i elva så fort som mulig.

For stangfiske fra 1. – 10. august er det nattfredning mellom kl. 18.00 – 06.00

- 2) Fiske med stengsel og settegarn er tillatt i tiden 10. juni – 10. august.

- 3) Drivgarn er kun tillatt å bruke i tiden fra og med 20. mai til og med 15. juni, fra mandag kl. 18.00 til onsdag kl. 18.00.
- 4) Kastenot etter laks er ikke tillatt i 2012.

**Til § 5. Ukefredning**

Alle fiskearter er fredet mot bruk av alle redskaper, unntatt stang og handsnøre, i tiden fra torsdag kl. 18.00 til mandag kl. 18.00. I ovennevnte tidsrom skal garn i doaris (tverrstengsel), čuollu (ledestengsel), og vuojahat i stengsler være opphengt over vannet eller tatt på land. Alle andre bundne redskaper, herunder joddu (krokgarn) og meardi (ruser) i stengsler, skal være tatt på land.

For drivgarn er det ukefredning fra onsdag kl. 18.00 til mandag kl. 18.00.

Alle fiskearter er fredet mot bruk av stang og handsnøre fra søndag kl. 18.00 til mandag kl. 18.00.

**Til § 11. Antall redskaper**

Stengsel, settegarn eller drivgarn, kan bare brukes av den som er fiskeberettiget ifølge Forskrift av 4. februar 2011 om lokal forvaltning av fisk og fisket i Tanavassdraget.

Det er tillatt å fiske med 1 stengsel eller 1 settegarn om gangen ved fangst av laks.

Det kan bare brukes ett drivgarn samtidig pr. fiskeberettiget.

**Andre bestemmelser:**Gjenutsetting av hunnlaks:

All fanget hunnlaks på stang større enn 80 cm gjenutsettes (hunnlaks over 5 kg) i følgende deler av Tanavassdraget:

Máskejohka med sideelver, Hovedelva nedre norsk del, Kárašjohka med sideelver og lešjohka med sideelver.

All fanget hunnlaks gjenutsettes i følgende elver: Buolbmátjohka, Lakšjohka med sideelver, Leavvajohka og Váljohka med sideelver.



Deres ref:

Vår saks nr: 26/2012(For\_2010)

Deatnu/Tana: 25.04.2012

**Endringer av fiskeregler i Tanavassdraget for 2012**

Med hjemmel i Forskrift om lokal forvaltning av fisk og fisket i Tanavassdraget av 2. februar 2011 §§ 9-10, har Tanavassdragets fiskeforvaltning den 11. april 2012 vedtatt følgende endringer i lakseførende deler av Tanavassdraget på norsk side.

Dersom annet ikke går fram av vedtaket nedenfor gjelder bestemmelsene fastsatt i Forskrift om sportsfiske for tilreisende fiskere i Tanaelvas fiskeområde, Finnmark (15. april 2010).

**Tilreisende fiskere****Til § 1. Fiskesesong**

Tilreisende fiskere kan fiske fra og med 1. juni til og med 10. august, (fisketidene for sjørørret forblir uendret):

1. På strekningen fra Tanamunningen til Langnes er fiske med stang og handsnøre kun tillatt i tiden fra og med 15. juli til og med 31. august.
2. I Tanaelva, nedenfor brua ved Tana bru, kan det fiskes etter sjørørret til og med 31. august. Det er i perioden 10.- 31. august ikke tillatt å bruke klepp. Dersom villaks fanges i perioden 10.- 31. august, skal den behandles skånsomt og settes ut i elva så fort som mulig.
3. For stangfiske fra 1. – 10. august er det nattfredning mellom kl. 18.00 – 06.00

**Til § 3. Fiskekortpriser**

3. Ellers i Tanavassdraget ved fiske bare fra strand kr 250 pr. døgn.
4. Ellers i Tanavassdraget ved fiske fra båt med opptil 2 stenger kr 400 pr. døgn, og kr. 600 pr. døgn ved fiske med 3 stenger. Dette fiskekortet er også gyldig ved fiske fra strand, men ikke fra strand på strekningen og tidsrommet som er nevnt i § 4.
5. Ektefelle/samboer løser fiskekort som etter punktene 3 og 4. Kortet gjelder for fiske fra båt og fra strand, men ikke fra strand på strekningen og tidsrommet som er nevnt i § 4.
6. For ungdom mellom 16 - 18 år er prisen kr 50 pr. døgn. Kortet er ikke gyldig fra strand på strekningen og tidsrommet som er nevnt i § 4.

**Til § 4. Begrensningssoner**

På en oppmerket strekning fra nedenfor Boratbokča til Jalve gjelder følgende begrensninger ved fiske fra strand fra og med 20. juni til og med 20. juli:

1. Det selges maksimum 35 kort pr. døgn fra ett salgssted på norsk side.
2. Fra strand er det bare tillatt å fiske fra og med kl. 0600 til kl. 1800. Utenom det oppmerkede området gjelder dette fiskekortet også for fiske fra strand hele fiskedøgnet på riksgrensestrekningen fra Nuorgam og opp til utløpet av Leavvajohka.
3. På oppmerkete strekninger i Seidastryket og Skiippagurrastryket settes det begrensninger på antall stangdøgn fra strand. I hvert område selges det hvert døgn opptil 5 døgnkort til kr. 300 pr. døgn og opptil 30 ½-døgnskort til kr. 200 pr. stk. ½-døgnskort gjelder fra 18-06 og 06-18.

**Til § 5. Begrensninger i fiske fra båt**

2. Ved fiske fra båt i de helt norske delene av vassdraget kan det maksimalt benyttes 3 stenger med maksimalt ett fiskeredskap (sluk, wobbler eller flue) på den enkelte stang uansett om det i båten er med flere personer eller person som bor i elvedalen.

**Andre bestemmelser:**Gjenutsetting av hunnlaks:

All fanget hunnlaks større enn 80 cm gjenutsettes (hunnlaks over 5 kg) i følgende deler av Tanavassdraget:

Máskejohka med sideelver, Hovedelva nedre norsk del, Kárášjohka med sideelver og lešjohka med sideelver.

All fanget hunnlaks gjenutsettes i følgende elver: Buolbmátjohka, Lakšjohka med sideelver, Leavvajohka og Váljohka med sideelver.