

Fangst i Tanavassdraget - 2016



Bilde: Fangst av laks og sjøørret fra Tanavassdraget (foto: Narve S. Johansen, Hilde Sabbasen Bach og Dag Broch)

Den beregnede fangsten i Tanavassdraget i 2016 var på 85,2 tonn laks medregnet 0,6 tonn gjenutsatt laks. Dette er en økning fra 2015 (79 tonn). Finsk side stod for 57 % av fangsten. Størst andel av fangsten ble fanget på stang (54 %), og øvrig fangst blir fanget på garnredskapene stengsel, stågarn og drivgarn. Rapporteringsandelen økte på norsk side av vassdraget.

Sesongen 2016 ble preget av en tidlig isgang og lav vannstand i de første ukene av sesongen. Utover i sommeren, fra slutten av juni, kom det flere mindre sommerflommer, og sommervannføringen var unormalt høy.

Tanavassdragets fiskeforvaltning (TF) forvalter fisk og fisket på norsk side av Tanavassdraget. Innsamling av fangstrapporter inngår blant TFs oppgaver. Denne oppsummeringen av fangsten og fisket i 2016 er en kortversjon av den mer omfattende fangstrapporten som publiseres i løpet av april.

Isgang og vannføringen

Det var tidlig isgang i 2016, tidlig flom og lav vannstand i drivgarnstida. Utover sommeren var det imidlertid en rekke småflommer og generelt høy sommervannføring.

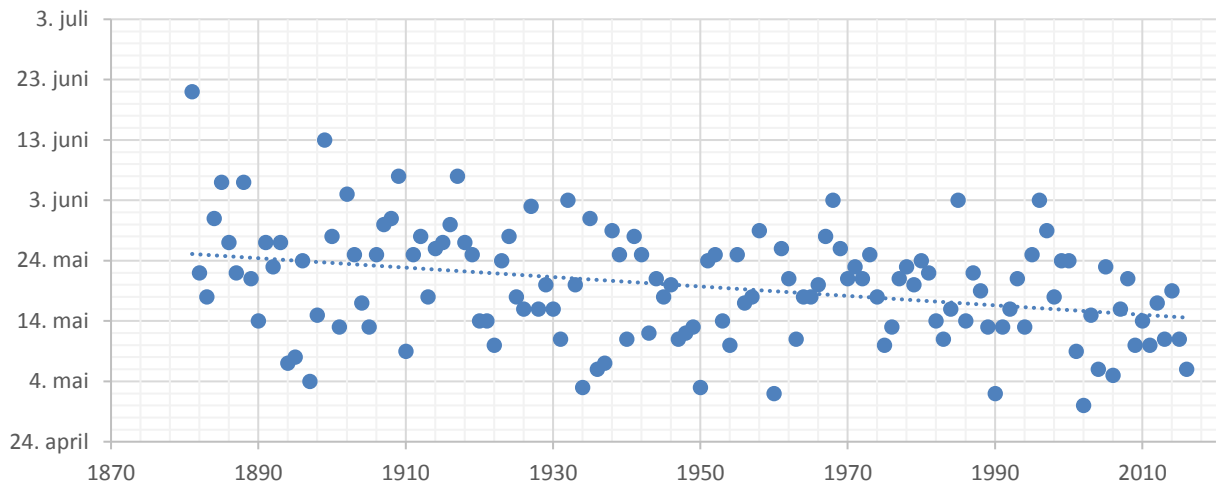
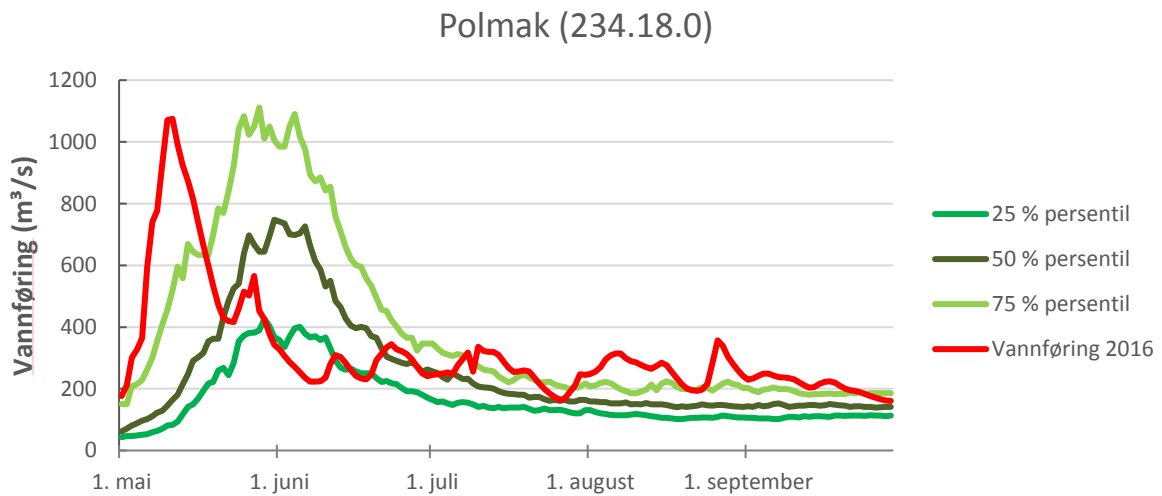


Fig 1: Isgangsdatoen ved Levajok i perioden 1881-2016. Dataene er tidligere presentert i Den atlantiske laksen i Tanavassdraget (Salmo salar L) i Tanavassdraget I; Miljøforholdene i det subarktiske Tanavassdraget og virkningen av dem på laksefiske og laksen (Niemelä mfl. 2009).



Vannføring (m^3/s) oppgitt som døgngjennomsnitt på NVEs målestasjonen Polmak (234.18.0) for perioden 1. mai til 30. september (rød linje), samt vannføringsmedianen (50 % persentil) og 25 og 75 % persentilene. Persentilene og medianen er fra perioden 1950-2010. Kilde: Norges vassdrags- og energidirektorat (NVE).

Kortsalg

Det ble solgt sesongkort til 1 455 lokale fiskere. Av disse var 233 laksebreveiere med garnfiskerett.

Salget av døgnkort til tilreisende fiskere på norsk side endte på 2 609 døgn fordelt på 896 fiskere. Salget er redusert betraktelig etter en topp tidlig på 2000 tallet med 9 055 solgte fiskedøgn. Antall døgn var også en reduksjon i forhold til 2015 da det ble solgt 3 033 døgn.

665 av fiskerne var bosatt i Norge, 156 kom fra Finland og 75 var bosatt i andre europeiske land.

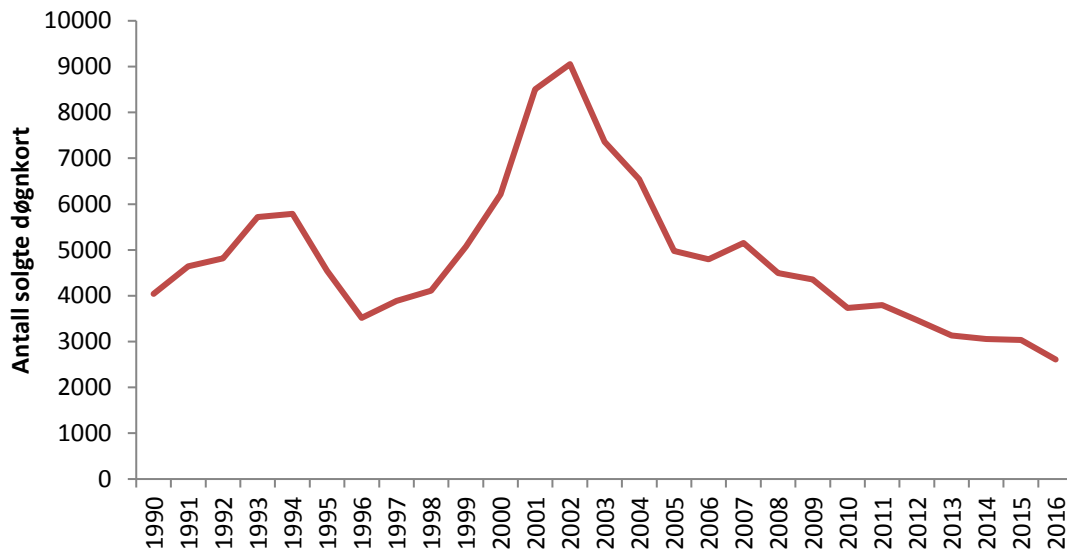
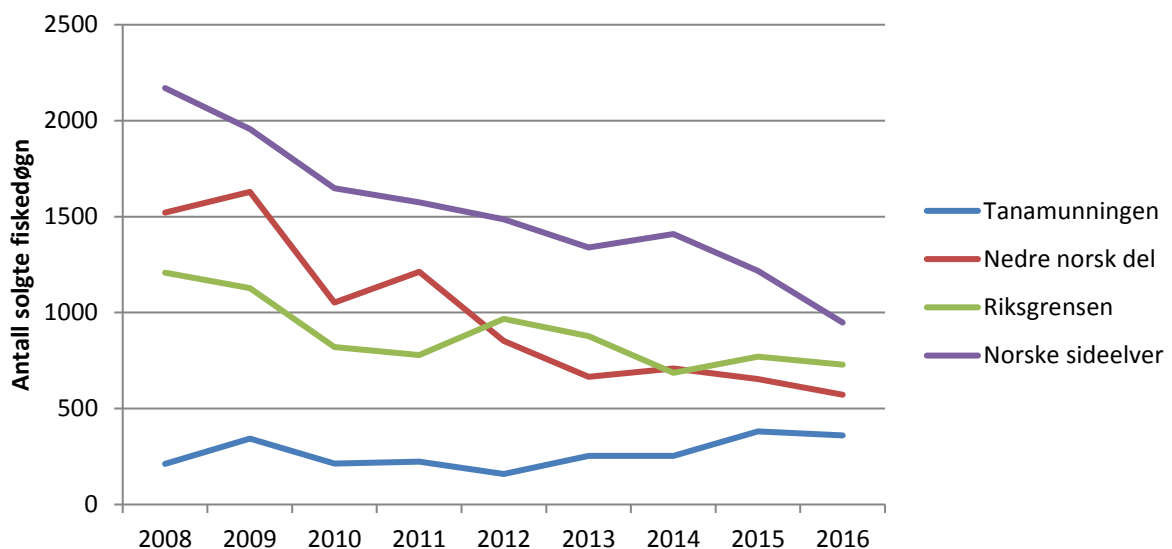


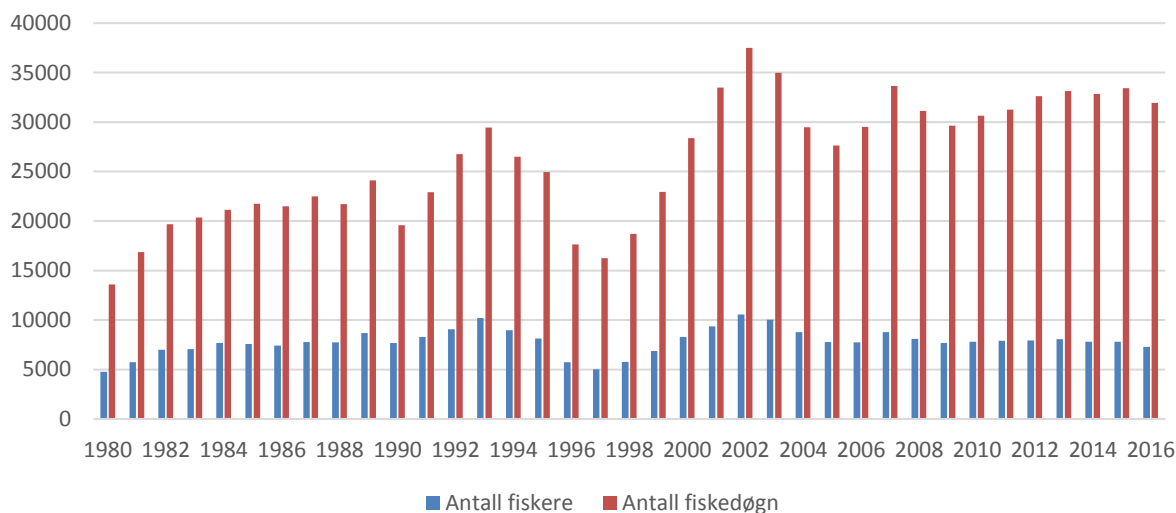
Fig 6: Årlig antall solgte døgnkort til tilreisende fiskere i norske deler av Tanavassdraget i perioden 1990-2016.

Det har vært en reduksjon i salg av fiskedøgn i alle hovedområdene for uten i Tanamunningen (sjørretfiske) de siste årene.



Antall solgte fiskedøgn til tilreisende fiskere på norsk side av Tanavassdraget i perioden 2008-16, her fordelt på de fire hovedområdene norske sideelver, riksgrensestrekningen, nedre norsk del av Tanaelva og Tanamunningen (sjørretfiske).

På finsk side av Tanaelva/Anárjohka kjøpte 7 270 voksne fiskere til sammen 31 311 fiskedøgn i 2016. Dette var en reduksjon i forhold til i 2015; 33 435 fiskedøgn



Salg av fiskekort til voksne tilreisende fiskere på finsk side av riksgrensestrekningen (1980-2016). Blå søyler viser antall fiskere, og rød søyle antall fiskedøgn.

Rapporteringsandel

Av totalt 2 967 utstedte fiskekort, ble det levert fangstrappport fra 2 725 (91 %). Den totale rapporteringsandelen økte betydelig fra 2015 (83 %).

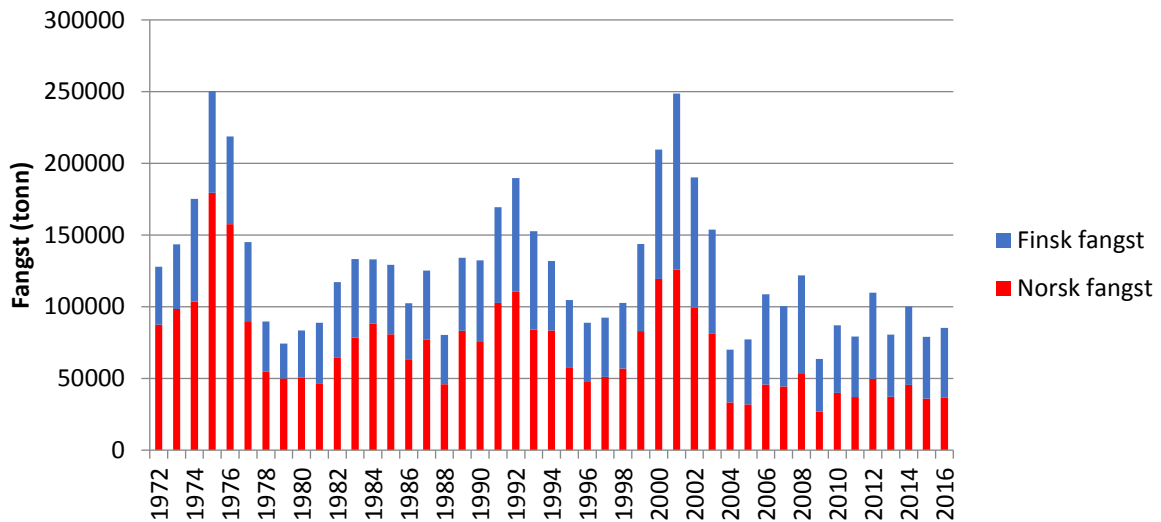
Det er laksebreveiere som har den høyeste rapporteringsandelen. Dette skyldes at vi har ringt rundt til de laksebreveierne som ikke har rapportert. Det var en økning i rapporteringen også fra øvrige lokale- og tilreisende fiskere. Rapporteringsandelen for tilreisende var henholdsvis 93 og 94 % for antall kort og antall døgn. Flere døgn kan selges på et kort.

Antall solgte-, og rapporterte kort, samt rapporteringsprosenten for de ulike korttypene. Legg merke til at flere fiskedøgn kan kjøpes på et kort for tilreisende. Her presenteres rapporteringsandel for fiskekort, og ikke fiskedøgn. Noen lokale kjøpte også mer enn et sesongkort, men her er det antall lokale fiskere med garn og stangfiskerett som, er oppgitt.

Korttype	Solgte kort	Rapporterte kort	Rapporteringsandel
Laksebrev (antall fiskere)	233	226	97 %
Sesongkort (antall fiskere)	1222	1095	90 %
Tilreisende (antall kort)	1476	1368	93 %
Samlet	2931	2689	91 %

Laksefangst

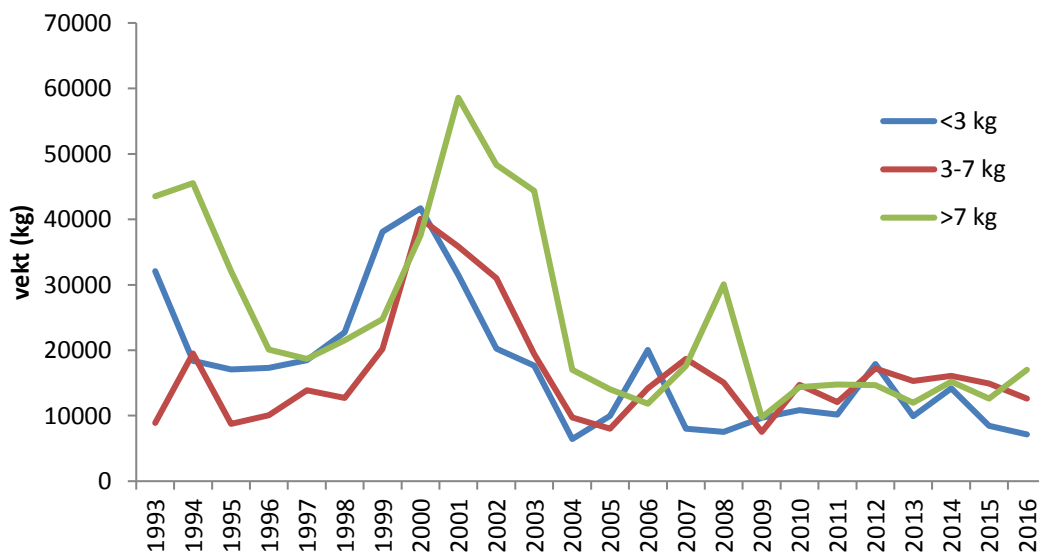
Laksefangsten i Tanavassdraget er beregnet å være på 85,2 tonn i 2016 medregnet 0,6 tonn gjenutsatt laks. Gjennomsnittet for de siste 10 årene er 91 tonn, og for hele perioden tilbake til 1972 er 125 tonn¹. På norsk side er den beregnede fangsten på 8 130 laks med samlet vekt på 36 840 kg. Fordelingen mellom finsk og norsk side var 57 - 43 % i finsk favør.



Beregnet fangst av laks i Tanavassdraget i perioden 1972-2016, fordelt på norsk og finsk fangst. Legg merke til at metoden for innsamling av fangsten har blitt endret flere ganger i løpet av perioden.

Den rapporterte norske fangsten var på 33 777 kg, og beregnet fangst 3 043 kg.

Basert på den norske fangsten var det en økning i fangst av storlaks og en reduksjon i fangst av små- og mellomlaks. Gjennomsnittsvekta økte, og endte på 4,5 kg. Samlet fangst for små-, mellom- og storlaks, inkludert gjenutsatt laks, er beregnet å være henholdsvis 7 116, 12 627 og 17 097 kg.

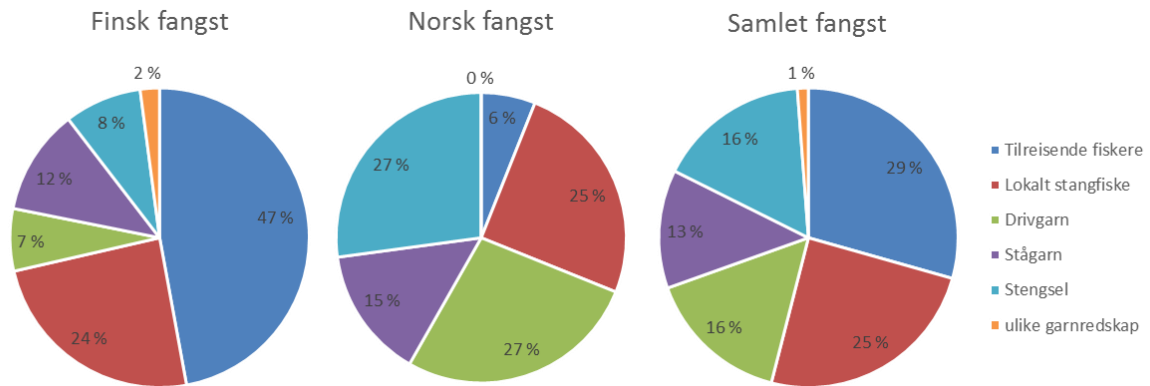


Fangst av stor-, mellom- og smålaks på norsk side av Tanavassdraget i perioden 1993-2016.

* Legg merke til at metoden for innsamling og beregning av total fangst er endret flere ganger i perioden tilbake til 1972, og at det er generelt større usikkerhet til fangsttallene tidlig i perioden.

Fangstfordeling på redskap og fiskergrupper

For Tanavassdraget sett under ett ble 54 % av laksefangsten basert på vekt tatt på stang. Resterende 46 % av fangsten ble tatt på ulike garnredskaper, og fangsten fordelte seg relativt likt mellom drivgarn (16 %), Stengsel (16 %) og stågarn (13 %).



Fangstfordeling av laksefangst (vekt) på ulike redskaper og fiskergrupper på finsk og norsk side av Tanavassdraget hver for seg, og samlet.

Basert på vekt ble den norske fangsten i Tanavassdraget fordelte seg med 73 % til laksebreveiere (stang og garnfangst), 21 % til øvrige lokale fiskere og 6 % til tilreisende fiskere.

Oversikt av beregnet fangst i Tanavassdraget fordelt på norsk side av Tanavassdraget fordelt på ulike redskap og fiskergrupper.

	Laks <3 kg		Laks 3-7 kg		Laks >7 kg		Totalt laks		Sjøørret	
	Antall	Vekt	Antall	Vekt	Antall	Vekt	Antall	Vekt	Antall	Vekt
Barn under 18	7	14	0	0	0	0	7	14	21	31
Turister	493	841	158	703	76	681	727	2 226	708	911
Sesongkort	644	1 190	509	2 317	444	4 276	1 597	7 784	817	897
Laksebrev, stang	94	177	75	369	88	884	258	1 430	255	233
Laksebrev, drivgarn	188	408	906	4 171	558	5 420	1 652	9 999	21	33
Laksebrev, stengsel	1 883	3 875	776	3 415	275	2 707	2 935	9 997	115	201
Laksebrev, stågarn	299	610	346	1 653	309	3 128	954	5 391	16	32
Totalt	3 607	7 116	2 771	12 627	1 751	17 097	8 130	36 840	1 953	2 337

Fangstfordeling i vassdraget

Til sammen 73 tonn (85,6 %) av fangsten ble tatt i selve Tanaelva i sesongen 2016, noe som er nært gjennomsnittet for perioden 2006-16; 85,4 % (fig 14). Sideelvene om er viktigst når det kommer til fangst er Anárjohka, Kárášjohka, lešjohka, Utsjoki og Máskejohka.

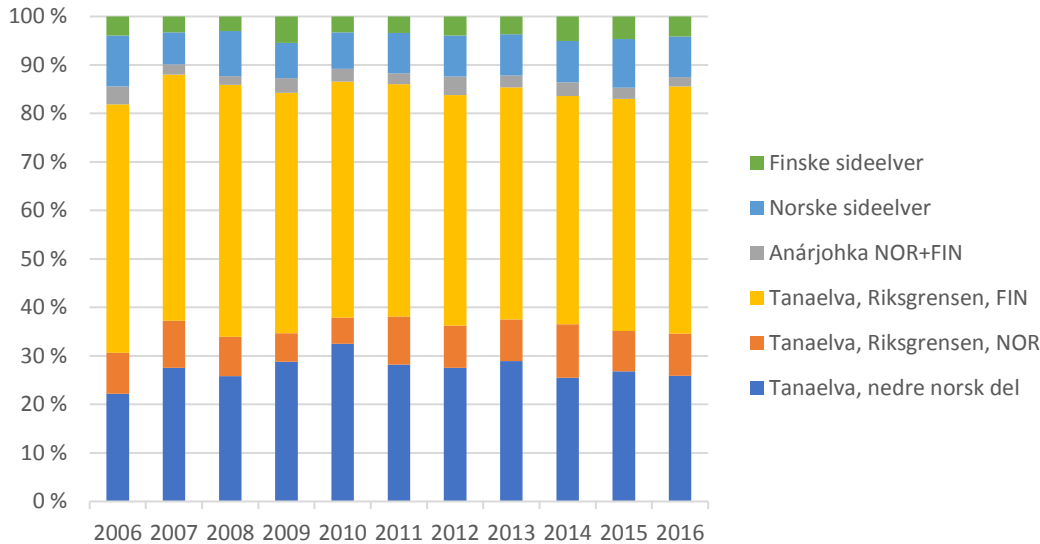


Fig 14: Fangstfordeling av laks fanget i Tanaelva og norske og finske sideelver i perioden 2006-2016 basert på beregnet fangst i vekt.

På norsk side ble 29 522 kg (80 %) laksen fanget i selve Tanaelva, fra Tanamunningen til Ráidenjárga (elvasammenløpet av Anárjohka og Kárášjohka), noe som tilsvarer gjennomsnittet for det siste tiåret.

Beregnet fangst (avlivet og gjenutsatt) fordelt på de ulike sonene på norsk side av Tanavassdraget i 2016.

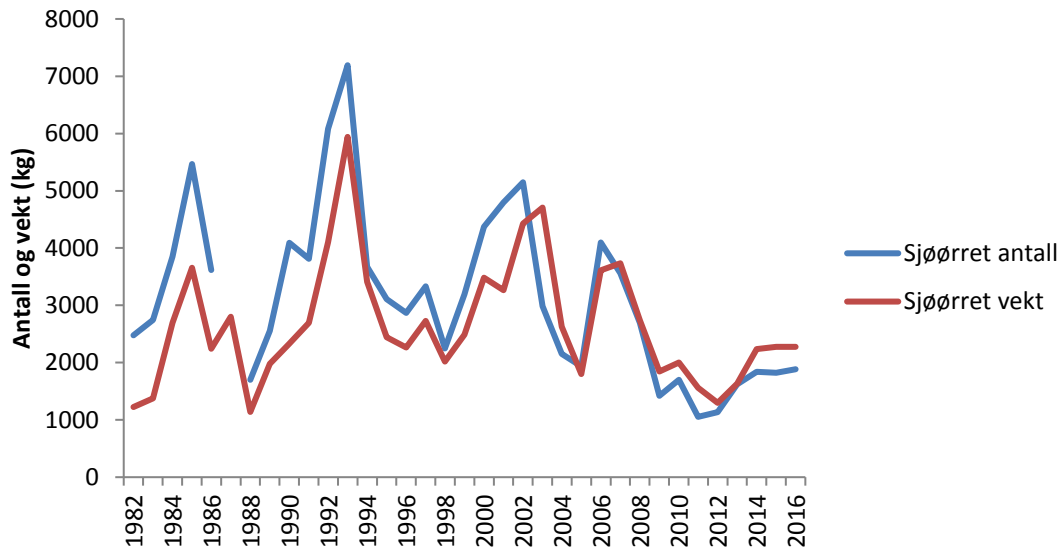
2016	<3 kg		3-7 kg		>7 kg		Totalt		Sjøørret	
	Antall	Vekt	Antall	Vekt	Antall	Vekt	Antall	Vekt	Antall	Vekt
Anárjohka	23	45	13	55	4	35	41	135	0	0
Bávttajohka	0	0	0	0	0	0	0	0	0	0
Geaimmejohka	15	21	1	4	0	0	17	25	0	0
Goššjohka	8	14	6	27	0	0	13	41	3	4
lešjohka	55	98	33	191	120	1 132	208	1 422	0	0
Kárášjohka nedenfor Skáidigeacci	29	56	57	271	97	886	183	1 212	4	8
Kárášjohka ovenfor Skáidigeacci	112	209	105	575	166	1 605	383	2 390	0	0
Lákšjohka	142	235	27	91	0	0	169	326	2	4
Leavvajohka	0	0	0	0	0	0	0	0	0	0
Máskejohka	284	524	195	869	32	260	510	1 654	14	20
Polmakelv/Polmakvatn	0	0	0	0	0	0	0	0	0	0
Tana bru til riksgrensen	1 331	2 749	778	3 393	393	3 879	2 502	10 022	188	277
Tanaelva fra riksgrensen til Levajok Fjellstue	667	1 293	433	2 062	314	3 006	1 414	6 361	56	92
Tanaelva ovenfor Levajok Fjellstue	79	169	90	391	52	494	221	1 054	1	2
Tanamunning til Tana bru	830	1 652	1 021	4 645	573	5 790	2 423	12 088	1 684	1 929
Válljohka	32	51	12	52	1	8	45	111	1	1
Totalt	3 607	7 116	2 771	12 627	1 751	17 097	8 129	36 840	1 953	2 337

Gjenutsatt laks

Av totalt 8 130 fanget laks med samlet vekt på 36 840 kg, er det beregnet at 200 laks med samlet vekt på 566 kg ble gjenutsatt. Det utgjør 2,5 % av totalantallet av fanget laks, og 7,7 % av laks fanget på stang.

Fangst av sjøørret

Norsk fangst av sjøørret er beregnet å være 1 953 fisk på samlet sett 2 337 kg, som gir en gjennomsnittsvekt på 1,2 kilo



Beregnet fangs av sjøørret av sjøørret på norsk side av Tanavassdraget i perioden 1982-2016. Her fremstilt i vekt (kg) og antall.